

# Geografický ústav Německé univerzity v Praze

Jiří Martínek

**The Institute of Geography of the German University in Prague.** This institute was one of the research centres of geography in Prague in late nineteenth and the first half of the twentieth century. Although relatively small, employing mostly just one professor and one assistant, it left a mark on the history of geography in the Czech Lands.

**Keywords:** History of geography • German University of Prague • Fritz Machatschek • Bernhard Brandt

Geografie jako obor patřila v rámci univerzitní výuky spíše k popelkám; nejinak tomu bylo i v Praze, a to jak na české (Häufler, 1968; Jeleček – Chromý – Martínek, 2006), tak i na Německé univerzitě. Vesměs šlo o pracoviště personálně obsazené obvykle jen jedním profesorem a jedním asistentem, které nemělo nějakou podstatnější prestiž a zvláště v meziválečné éře byly jeho výsledky spíše symbolické. Výhodou pro výzkum je fakt, že jeho dějiny byly již dvakrát zpracovány: zabýval se jimi Ludwig (1934) a ve stručnější formě i Häufler (1968).

Výuka geografie na Karlo-Ferdinandově univerzitě v Praze, tehdy ještě nerozdělené, se bez přerušení datuje až do 70. let 19. století, kdy byl (1872) prvním profesorem oboru ustanoven Dionis Grün (1819–1896). Rodák z Přerova a dlouholetý gymnaziální profesor ve Vídni v té době nicméně byl také domácím učitelem korunního prince Rudolfa, takže se svých úkolů v Praze ujal až o několik let později. Zpočátku přednášel celý obor sám, postupně mu k ruce přibyli dva docenti – již dříve habilitovaný Jan Palacký, syn „Otce národa“, a postupně také Ferdinand Löwl. Zákon z 28. února 1882, jímž byla dosavadní jednotná Karlo-Ferdinandova univerzita v Praze rozdělena na dvě školy, českou a německou, se pak samozřejmě dotkl i výuky geografie. V rámci oboru mírná většina studentů dala přednost české univerzitě, na novou německou „alma mater“ ale přešel geografický ústav, dosud umístěný v Buquoyském paláci v areálu Karolina, i s profesorem Grünem a docentem Löwlem (ten ale přednášel až od letního semestru 1883). Pouze Palacký, s vidinou profesury, zůstal na české univerzitě, kde nicméně samostatný geografický ústav vznikl až na konci 80. let.

Grün, jenž měl již delší dobu zdravotní problémy, postupně přenechával značnou část výuky svému habilitovanému nástupci: byl to právě Löwl, považovaný za vynikajícího znalce zejména Alp, jenž od akademického roku 1883/1884 na univerzitě zavedl geografická cvičení, zatímco Grün pouze přednášel. Počet studentů

geografie na německé univerzitě ovšem povážlivě poklesl a nedosahoval ani dvouciferných hodnot – ke změně došlo teprve po vydání nových zkušebních předpisů pro kandidáty středoškolských profesur v roce 1884. Již dalšího roku ale Grün požádal o penzionování a univerzitu opustil. Nějakou dobu byl zastupován Löwlem, ten ale byl k 7. 6. 1887 jmenován mimořádným profesorem na univerzitě v Černovicích v Bukovině, nejzapadlejším koutě monarchie, a do Prahy byl odtamtud naopak povolán Oskar Lenz (1848–1925).

Tento původem říšský Němec (z Lipska), studijní specializací geolog, byl v odborných kruzích známý hlavně jako cestovatel – podnikl tři cesty do Afriky, při nichž bádal např. v povodí řeky Ogououé v Gabunu, či jako první Evropan po více jak čtvrtstoletí navštívil záhadné Timbuktu. Do Černovic, kam byl povolán roku 1885, nikdy nenastoupil; v Praze pak ale působil více než dvě desetiletí. Přesto, že patřil k největším evropským znalcům černého kontinentu, soustředil se ve svých přednáškách zejména na regionální geografii Evropy, zejména její fyzickou část, kde byl také vynikajícím odborníkem. Sociální geografii se naopak nevěnoval prakticky vůbec, a oproti tehdejší běžné praxi se vyhýbal i tématům z historie oboru.

Přibližně od roku 1900 měl nicméně i Lenz poměrně značné zdravotní obtíže, zřejmě následkem dlouhodobých pobytů v Africe. Některé semestry nepřednášel či se nechával zastupovat (mj. ve školním roce 1902/1903 nemohl vykonávat úřad rektora, do něž byl zvolen), jinak ale se snažil úroveň výuky udržet. Od roku 1904 se mu podařilo získat i místo placeného asistenta, které pak pět let vykonával Karl Schneider, jeden z Lenzových žáků, který u něj již předtím zpracoval i disertaci (dalšími byli pozdější klasický archeolog Anton Gnirs a geolog Heinrich Reininger).

Roku 1909 Lenz odešel na odpočinek a po dvou semestrech, kdy se geografie vůbec nepřednášela, byl do Prahy na uvolněné místo povolán jako řádný profesor Alfred Grund (1875–1914). Smíchovský rodák, absolvent vídeňské univerzity, vynikající přednášející a člověk s rozsáhlými odbornými zájmy, k nimž patřila především geomorfologie (v Praze už byl znám díky svým vědeckým polemikám s českým kolegou J. V. Danešem) a oceánografie. Grund vedl také četné exkurze, o nichž později referoval zejména v přírodovědeckém časopise *Lotos*. Šťastná byla i Grundova volba asistenta, jímž se stal Hans Rudolphi, pozdější profesor na univerzitě v Lipsku. Grund také začal vydávat vědecké práce z oboru geografie v nové edici, zvané *Arbeiten Geographischen Institutes der Deutschen Universität in Prag*. O to větší katastrofou pro pražskou univerzitu byly výstřely v Sarajevu – již na začátku války odešel Rudolphi (toho k 1. 10. 1914 na asistentském místě nahradil Edgar Adametz), záhy musel ale narukovat i Grund, který byl povolán k 54. dělostřeleckému pluku a nedlouho poté, 14. listopadu 1914, padl poblíž Smedereva.<sup>1</sup> Narukovat

<sup>1</sup> † Prof. Jan Havránek, s nímž jsem se o Grundovi mluvil někdy v letech 2000–2001, tvrdil, že Grund byl na frontě neprávem obviněn ze špatného velení a zavinění smrti

musel i Adametz a také velké množství studentů, jejichž počet se na pražské německé univerzitě rychle snížil na polovinu.

Rok a něco ve vedení Geografického ústavu zastupoval geolog Franz Wähler (1856–1932), než byl na místo, uvolněné Grundovou smrtí, k 6. září 1915 povolán dosavadní docent vídeňské univerzity Fritz Machatschek (1876–1957).<sup>2</sup> Rodák z Vyškova a Penckův žák z vídeňské univerzity už byl tehdy známý jako výborný geomorfolog, který měl za sebou celou řadu cest po Asii (T’an-šan) i Severní Americe, o nichž referoval dokonce i český geografický tisk. Ústav převzal v době, kdy v geografickém semináři zůstali pouze čtyři studenti; musel obnovit přednášky a v nich obsáhnout prakticky celý obor, neboť jinou sílu k ruce prostě neměl. Přednášel proto především obecnou geografii, ale vypisoval přednášky též z matematické geografie a občas i ze své oblíbené glaciologie. Machatschek udržel kvalitu přednášek i ve válečných letech, pro něj osobně ovšem byl katastrofou spíše rozpad mocnářství a následný vznik Československa, s nímž nesouhlasil a do konce života se s ním nesrovnal, jak o tom mluví ostatně i názvy jeho nejvýznamnějších prací – například zeměpisu naší republiky pod názvem *Landeskunde der Sudeten- und Westkarpatenländer* (Stuttgart 1927).

Zatímco za války počet studentů poklesával až téměř k jednotlivcům, na konci Machatschkova působení (1923) jich bylo už skoro ke stovce! Bylo to, kromě zvýšení kvality, dáno samozřejmě politicky – zejména pro studenty z Moravy, tradičně směřující spíše k Vídni, se možnost studia v zahraničí (včetně Rakouska) značně zkomplikovala a fakticky uzavřela. Vedle toho přibyli na fakultě ale také studenti z řad uprchlíků z bolševického Ruska a v menší míře i z jiných zemí, například z Bulharska.

Stejně jako česká filosofická fakulta byla i filosofická fakulta Německé univerzity v Praze rozdělena (1920) a geografický ústav se stal součástí nově vzniklé Přírodovědecké fakulty, jejímž třetím děkanem (1922/1923) se stal právě Fritz Machatschek. (Nepříjemnou záležitostí ovšem bylo to, že právě geografové museli dvě místnosti v budově na Ovocném trhu uvolnit pro její děkanát.) Vzhledem k tomu, že Machatschkův ústav se stal na nově zbudované fakultě jednou z klíčových institucí, žádal jeho představený několikrát ministerstvo školství o navýšení dotace a zřízení dalších pedagogických míst, aspoň lektorátu pro kartografii,<sup>3</sup> tak jak k tomu došlo v české části. Bez větších úspěchů, logicky na tom nebyl „státní zájem“. Na druhou

---

svých vojáků, a než aby šel před vojenský soud, raději spáchal sebevraždu. Z jakého zdroje informace pocházela, nevím.

<sup>2</sup> Původně se psal Machaček, jeho otec byl rodákem z jihočeské Soběslavi; jméno si úředně nechal upravit roku 1911.

<sup>3</sup> Machatschkův dopis je datován ke 12. únoru 1921; cit. Ludwig (1934), s. 33.

stranu ovšem získala fakulta jiné formy materiální podpory, např. v roce 1920 na vydávání publikací, roku 1922 na cestu na Slovensko pro Machatschka, později i např. na exkurze pro nemajetné studenty apod.

Místo asistenta, zastávané na frontu povoláním Adametzem, obsadila r. 1917 jedna z nejtalentovanějších Machatschkových žáček, Julie Moschelesová (1892–1956). Ta jej vykonávala až do konce září 1922, kdy byla po neúspěšné habilitaci donucena odejít, snad přes Machatschkův názor. Důvodem, jakkoli veřejně nevyřčeným, byla (pochopitelně) její rasová příslušnost a konečně i fakt, že byla žena, pro německé nacionály mezi studenty i pedagogy působil provokativně. Již od října 1921 (definitivně byl určen k 1. 10. 1922) pak získal asistentské místo původem geolog Max Danzer; život talentovaného vědce ale ukončila již v srpnu 1922 tragická nehoda na Grossglockneru. Novým asistentem se pak stal cand. rer. natur. Karl Nitsch, přičemž ke stejnému datu odešla Moschelesová, již si záhy přivedl přednosta „albertovského“ geografického ústavu Václav Švambara na univerzitu českou, kde pak s válečným přerušáním působila více než čtvrt století.

V Machatschkově éře také německá univerzita významně posílila svou prestiž v publikační sféře, když znovu začala vycházet kdysi Grundem založená edice *Arbeiten Geographischen Institutes der Deutschen Universität in Prag*, přičemž tyto svazky byly znovu číslovány od jedničky jako „Nová řada“ (*Neue Folge*); do roku 1924 vyšlo 5 sešitů. V této době bylo dosaženo největšího počtu udělených doktorátů – mezi roky 1915 a 1924 jich bylo obhájeno dvanáct, a po válečném přerušení byly obnoveny také exkurze: v r. 1921 zamířili studenti do Salcburských vápencových Alp, r. 1922 (pod společným vedením Machatschka a Danzera) do Vysokých Tater. Celkově lze souhlasit s názorem V. Häuflera (1968, s. 223), že Fritz Machatschek byl asi nejvýznamnějším geografem pražské německé univerzity vůbec. Z českého prostředí Machatschka vyvedla až nabídka curyšské techniky, kam byl povolán v březnu 1924; od ministra Bechyně dostal dopisem plné uznání a poděkování. Později působil ještě ve Vídni (od 1928) a Mnichově, ve 30. letech pak zpracoval i svá největší díla, *Geomorphologie* (1934) a *Relief der Erde* (1938–1940).

Pražská geografie zase na nějakou dobu osiřela: na téměř dva roky převzal, s platností od 27. března 1924, geografický ústav do svých rukou tehdejší děkan, kosmický fyzik Adalbert Prey (1873–1949), který dokonce vypisoval i některé přednášky, určené výslovně pro geografý, zejména z oboru matematické geografie. Značně se zde angažoval též meteorolog Rudolf Spitaler, u něhož mj. v roce 1926 obhájil disertaci pozdější profesor K. A. Sedlmeyer, u L. Pollaka studenti navštěvovali přednášky z klimatologie atd. Celkově ovšem byla situace na německé univerzitě poněkud smutná, vždyt na její české sousedce byli tehdy tři profesori geografie (Švambara, Daneš, Dvorský, byť ne všichni přednášeli současně), lektor pro kartografii (Šalomon) a několik dalších habilitovaných sil, zatímco ta německá byla na čtyři semestry zcela neobsazená...

Teprve 29. prosince 1925 byl vybrán nový kandidát na uprázdněné místo: z Berlína byl povolán tamní rodák, soukromý docent MUDr. et PhDr. Bernhard Brandt (1881–1938), žák slovatného Siegfrieda Passarge. Začal přednášet již od následujícího letního semestru, i když nějakou dobu ještě dojížděl z Berlína (měl dokonce povolení na vyšší diety z důvodu „dvojí domácnosti“): přesunout se mu zřejmě nijak zvlášť nechtělo, i když od MŠANO dokonce získal zálohu na přestěhování a i později opakovaně žádal o různé další přídávky apod. Ústav převzal k 13. březnu 1926, a jak později výslovně uváděl, léto 1926 věnoval poznání nového státu, kde působil, od krátkodobých exkurzí po pražském okolí („Hluboscheptal“, „Ladviberg“), až po delší cesty na Chebsko, do Moravského krasu či Vysokých Tater. Přednášel výhradně německy a s češtinou měl pravidelně trvale potíže, soudě i z toho, že v roce 1931 mu byla vrácena žádost o finanční příspěvek na rodinu, neboť státní zaměstnanec by měl žádat ve státním jazyce, tj. česky.

Za jeho působení, které se protáhlo na dvanáct let, se pražská německá geografie sice stabilizovala, ale v odborné úrovni spíše poklesla. Přednášel zejména všeobecnou geografii a historii oboru, někdy i o speciálních tématech (mj. o tropických oblastech světa), ale regionální geografie byla zastoupena málo. Brandt nebyl takovou vědeckou osobností, jako třeba Machatschek nebo Grund; jeho díla měla spíše kompilační hodnotu či šlo o více či méně zdařilé edice „podle vzoru“ – to nejpřesněji platí o kartografické sbírce *Kartographische Denkmäler der Sudetenländer*, jíž se chtěl vyrovnat českým *Monumenta cartographica Bohemiae*, obdobně i Brandtovy výzkumy jezer ve Vysokých Tatrách byly odezvou na Švambersovu podobnou práci na Šumavě. Postupně se nicméně zlepšilo aspoň technické vybavení ústavu (nové regály, 1927 vlastní telefonní přípojka), byla přiznána i finanční podpora na výzkum jezer v Tatrách (1929) nebo na tisk map.

Naopak k Brandtovým kladům patřilo především vynikající vedení exkurzí (Ludwig, 1934, s. 71–76) – jedna z nich byla např. zorganizována jako plavba lodí z Le Havru do Marseille, přičemž přednášky se konaly přímo na její palubě... (Poněkud to připomínalo např. expedice Ericha von Drygalského, kterým se pro množství přednášek přezdívalo „plovoucí univerzita“.) V roce 1930 zas studenti skoro měsíc putovali po Skandinávii včetně Finska a dokonce Špicberk. Někdy nabývaly exkurse téměř rázu vědeckých expedic, včetně později vydávaných zpráv a dokonce atlasů (například *Atlas zur Universitätsexkursion nach Norwegen und Spitsbergen*, 1930). Při jejich vedení se uplatňovali i někteří další pedagogové pražské německé univerzity, jednu z nich (jednodenní) vedl v roce 1926 také zoolog Carl N. Cori, otec pozdějšího nositele Nobelovy ceny Carla F. Coriho. Brandt sám také hodně cestoval, již dříve navštívil mj. Jižní Ameriku, v době pražské profesury podnikl například cesty do SSSR a Číny (1928) či na Blízký východ (1931).<sup>4</sup> Na některé z nich dostal

<sup>4</sup> Důkladný seznam Brandtových cest viz Ludwig (1934), s. 79–84.

příspěvek MŠANO (například na zmíněnou cestu do SSSR ve výšce 5 000 Kč), naopak nebylo vyhověno jeho žádosti o příspěvek na expedici Mezinárodní společnosti pro výzkum Arktidy vzducholoď (1928), na zmíněnou blízkovýchodní cestu, či další žádosti z let 1932–1934 (mj. na účast na geografickém kongresu), vesměs z rozpočtových důvodů.

Počet studentů geografie během této éry se udržel nejméně na 100, ale i na 150 lidech (1932 bylo na Brandtově *Vorlesungen über Europa* zapsáno dokonce 163 studentů); geografický ústav patřil v té době k největším na fakultě. Doktorátů bylo uděleno pod Brandtem více než 30. Jako oponenti a examinátoři se mimo Brandta nejčastěji objevují kosmický fyzik Rudolf Spitaler, geolog Erich Spengler, jenž nahradil zemřelého Wähnera, a meteorolog Leo Pollak. Témata disertačních a seminárních prací zadával velikou většinou z území Československa.

Takový počet studentů už samozřejmě nemohl Brandt zvládat sám. Již v letech 1922–1926 byl proto asistentem na Geografickém ústavu německé univerzity již výše zmíněný Karl Nitsch (krátce, v letech 1925–1926, ho vystřídal Adolf Martin<sup>5</sup>), který pak odešel na gymnázium v Mostě; k 1. lednu 1927 jej pak nahradil talentovaný žák Spitalerův, Karl Adalbert Sedlmeyer (1903–1988). Zároveň byla zřízena i funkce placeného demonstrátora za 150 Kč měsíčně (1927–1930 Adolf Knöbl,<sup>6</sup> pak Josef Werdecker<sup>7</sup> a Karl Dostal<sup>8</sup>). Ještě důležitější pak bylo, že Sedlmeyer se v roce 1930 habilitoval, jako první německý geograf v Praze po Löwlovi, po celých 49 letech! (Komisi tvořili Brandt, Spengler a Pollak.) Již příštího roku se pak stal docentem i dlouholetý středoškolský profesor a specialista na výzkum ledovců Roman Lucerna (1877–1945), v té době již více než padesátiletý, s mnohaletou praxí z gymnázií v Brně a Ostravě. Oba pak přednášeli dále vedle Brandta; Sedlmeyer si i nadále držel, z existenčních důvodů, asistentské místo, zatímco Lucerna nebyl honorován, ale vzhledem k jeho curriculum vitae se dá předpokládat, že už měl odsloužené roky na středních školách a tudíž nárok na penzi. Lektorát pro kartografii (srov. Martínek, 2018) již roku 1928 převzal, navíc nad svůj úvazek, Brandt. Pravidla

<sup>5</sup> Narozen 18. 3. 1900, Krásná u Aše.

<sup>6</sup> Narozen v Bruntále 29. 8. 1906, po obhájení disertace (1930) z vědy odešel. Autor práce *Anthropologische Untersuchungen in den Sudetenländern I. Untersuchungen in drei nordmährischen Dörfern (Benke, Liebesdorf, Strupschein)*. Prag, 1931, a *Untersuchungen in weiteren 18 nordmährischen Dörfern*. Prag, 1934. Tematikou prací zřejmě blízký žák B. Brandta.

<sup>7</sup> Narozen 25. 11. 1907, Sandhübel (Písečná, u Jeseníku), zemřel v roce 1979; disertaci obhájil v roce 1933. Publikoval v oboru dějin geografie, spolupracoval mj. s *Neue Deutsche Biographie*.

<sup>8</sup> Narozen 1. 7. 1914 v Opavě, PhDr. 1939. Demonstrátorem byl v letech 1933–1938.

výuky pak byla upřesněna novým studijním řádem z roku 1930. Personální stav doplňovala výpomocná zřízenkyně (později označovaná jako Waschfrau, prostě uklízečka): v l. 1922–1924 se v této pozici objevuje jméno Amalie Gellertová (jíž byly v červnu 1924 přiznány „vyšší požitky“), pak Amalia Sigertová; zda jde o jednu osobu, těžko říci.

Geografický ústav i nadále sídlil v Buquoyském paláci (v areálu Karolina) na Ovocném trhu 562/7, ve 3. patře, kde byl již od svého faktického zřízení v roce 1880; roku 1931 pak konečně získal aspoň dvě nové místnosti, uvolněné poté, co se odstěhovala kvestura české univerzity. Celkem tak měl k dispozici 6 místností, z nichž největší byla posluchárnou pro 60 studentů. Knihovna čítala asi 3 000 svazků, na 190 časopisů, slušnou sbírku map (650 kusů) a diapozitivů (1 500). Na provoz přidělovalo ministerstvo školství a národní osvěty slušnou částku 15 000 Kč ročně, která ale byla v krizových letech v některých případech krácena až na 8 000 Kč; vystačit mohla ovšem jen za stávajícího nepočítaného pedagogického sboru. Brandt to zřejmě nějaký čas prostě neřešil, neboť v polovině 30. let byl Geografický ústav uřgován za nezaplacené účty tiskárně<sup>9</sup> a knihkupectví Tausig & Tausig.<sup>10</sup>

Německá univerzita si v té době vedla na geografickém poli čile i díky četným publikacím: vedle *Arbeiten...* (mj. práce Gertrud Müllerové a Waltera Ludwiga o dějinách výuky geografie v Praze; byl vydán 6.–15. sešit) vycházela dále kartografická sbírka *Kartographische Denkmäler der Sudetenländer*, jednotlivé mapy patřily též k zamýšlenému *Atlas der Sudetenländer*.<sup>11</sup> Zajímavou záležitostí, zejména z hlediska výuky, byly Sedlmeyerem inspirované nástěnné mapy světa 1:30 000 000, zpracovávané studenty vlastně jako seminární úlohy.<sup>12</sup> Zajímavý byl i *Atlas der Seen der Hohe Tatra* (1929, 1930, 1932), který tak vlastně dále rozšířil práce prováděné českými geografy (mj. V. Švambersou na Šumavě a prakticky ve stejné době K. Kučařem na Východním Slovensku a Podkarpatské Rusi).

Od roku 1926 existoval při fakultě také Akademický spolek studentů geografie (*Akademischer Verein der Geographen an der Deutschen Universität in Prag*), vyvíjející až do války poměrně bohatou přednáškovou i exkurzní činnost (mj. 1928 do Krušných Hor a 1931 pod vedením Brandta a Sedlmeyera do Vysokých Tater). Mezi jeho často se střídajícími předsedy nacházíme i jméno pozdějšího historiografa pražské německé geografie Waltera Ludwiga (v akademickém roce 1931/1932).

V dubnu 1937 Brandt těžce onemocněl; vedení ústavu načas převzal děkan Karl Ludwig Wagner, výuku zajišťovali Sedlmeyer (cvičení) a Lucerna (seminář

<sup>9</sup> Viz Archiv UK, fond Geografický ústav NU, č. 733, z r. 1935.

<sup>10</sup> Tamtéž, č. 811.

<sup>11</sup> V obou případech ovšem označení Sudetenländer zabírá vlastně celé Čechy.

<sup>12</sup> Jejich existenci zmiňuje Ludwig (1934), s. 39; jejich další osud mi není znám.

a proseminář). Ke 31. květnu téhož roku pak ministerstvo výnosem č. 73107/37 rozhodlo, že Brandt bude odeslán na zdravotní dovolenou (ta mu byla na podzim opět prodloužena) a vedením ústavu a přednáškami byl pověřen bezplatný mimořádný profesor Vojtěch (sic!) Sedlmeyer. Za něj se nečekaně rychle podařilo vyřešit staré dluhy u tiskáren apod., na něž dostal mimořádnou dotaci, a dokonce se podařilo i koncem roku 1937 zakoupit nový drahý přístroj, epidiaskop od firmy Srb & Štys. V lednu 1938 pak Brandt zemřel a 14. března Sedlmeyer ústav úředně převzal, byť stále jen jako zatímní a nikoli definitivní vedoucí. Než se ale stačil v úřadu „rozkoukat“, přišel podzim 1938 a po něm další události, které zcela změnily chod dějin – i na pražské geografii.

Epilogem dějin ústavu byla léta 2. světové války. Po Brandtově smrti začátkem roku 1938 převzal výuku převážně Sedlmeyer, po okupaci pak Praha dostala na univerzitu řadu posil z Říše: tak sem nastoupili pozdější vídeňský profesor Hans Spreitzer (jmenovaný na místo definitivního šéfa, uvolněné Brandtovou smrtí) i slezský etnograf a specialista na „Ostforschung“ Willi Czajka (k němu srov. Martínek, 2008). Dále přednášel i Lucerna, naopak Sedlmeyer – zřejmě jako příliš spjatý s českým prostředím – musel r. 1942 odejít do severoněmeckého Rostocku a o rok později dokonce na frontu, kde padl do zajetí; po skončení války se usadil v Bavorsku.

S platností od 1. dubna 1939 se Geografický ústav vrátil na filozofickou fakultu, jak bylo zvykem na německých univerzitách. Roku 1940 také geografický seminář opustil po šesti desítkách let Buquoyský palác a přesunul se na Albertov 6, kde Spreitzer a spol. dostali přidělené místnosti po Geografickém ústavu UK (k 17. 11. 1939 uzavřeném). Lucernova snaha o zřízení druhé stolice geografie v Praze, kvůli níž psal suppliky na četné říšské úřady, se nesesetkala s úspěchem a návrh byl roku 1943 zamítnut. Spreitzer byl v akademickém roce 1943/1944 dokonce proděkanem filosofické fakulty a na podzim 1944 usiloval i o funkci děkana, ale byl poražen představitelem nejradikálnějších nacistů Hansem Beyerem, který později Spreitzera i veřejně napadal (ještě na počátku roku 1945!) jako „apolitického“. Výuka, ač hodně omezená, se udržela až do jara 1945 – až kuriózním případem byla v nepřítomnosti obhájená disertace středoškolského profesora Gustava Süsssemilcha<sup>13</sup> z přelomu let 1944/1945; oba oponenti ji schválili, ale protokol o rigorózu zůstal nevyplněný, neboť autor padl koncem roku 1944 kdesi v jižních Uhrách...

Na konci války Spreitzer odešel zpět do Rakouska, zatímco Lucerna zemřel 10. 5. 1945 v Praze; výuka pochopitelně skončila a jedním z dekretů prezidenta

<sup>13</sup> E. MARSCHNER. Gustav Wilhelm Heinrich Süsssemilch †. *Unser Niederland*, No. 264, 1970, s. 45; J. MARTÍNEK. Kartograf Gustav Süsssemilch. *Z dějin geodézie a kartografie*, 16 (= Rozpravy NTM, sv. 221), 2012, s. 53–55.



Beneše, s platností – symbolicky – právě k 17. 11. 1939, pak byla Německá univerzita v Praze zcela zrušena.<sup>14</sup>

## Literatura

- Biografický slovník českých zemí (2004–)*. Praha, Libri & (od 2013) Academia + Historický ústav AV ČR.
- P. CLOKE, C. PHILO, D. SADLER. *Approaching Human Geography. An Introduction to Contemporary Theoretical Debates*. London, Chapman Publishing, 1991.
- V. HÄUFLER. *Dějiny geografie na Univerzitě Karlově 1348–1967*. Praha, Univerzita Karlova, 1968.
- A. HOLT-JENSEN. *Geography: History and Concepts*. London, Chapman Publishing, 1988.
- L. JELEČEK, P. CHROMÝ, J. MARTÍNEK. Vývoj geografie na Univerzitě Karlově v kontextu české geografie od poloviny 19. století. *Geografie*, 111, 2006, s. 43–367.
- W. LUDWIG. *Die Geographie an der Deutschen Universität seit der Begründung des geographischen Lehrstuhles (1872–1932)*. Prag, Deutsche Universität, 1934.
- J. MARTÍNEK. *Geografové v českých zemích 1800–1945 (biografický slovník)*. Praha, Historický ústav AV ČR, 2008.
- J. MARTÍNEK. *Geograf a cestovatel Jiří Daneš*. Praha, Historický ústav AV ČR, 2017.
- J. MARTÍNEK. Kartografie na Německé univerzitě v Praze. *Z dějin geodézie a kartografie*, 19, 2018 (= Rozpravy NTM, sv. 228), s. 88–92.
- R. MATLOVIČ, K. MATLOVIČOVÁ. *Geografické myslenie*. Prešov, Prešovská univerzita, 2015.
- A. MÍŠKOVÁ. *Německá (Karlova) univerzita od Mnichova k 9. květnu 1945*. Praha, Karolinum, 2002.
- L. MUCHA. Kartografie na Univerzitě Karlově. *Geografie – Sborník ČGS*, 111, 2006, s. 426–435.

<sup>14</sup> Tato studie vznikla v rámci projektu Přírodovědecká fakulta Německé univerzity v Praze, podpořeného Grantovou agenturou České republiky, GA 16-03442S. Jedná se českou verzi (krácenou a upravenou) kapitoly určené pro anglickou kolektivní monografii.

## Summary

The Institute of Geography of the German University in Prague came into existence when Dionis Grün, professor of geography, upon the split of the Charles-Ferdinand University (1882) chose to join the German university. His successors included Oskar Lenz, Alfred Grund, Fritz Machatschek, Bernhard Brandt, and Hans Spreitzer (who headed the institute during the Second World War). The institute resided in the Buquoy Palace (next to the historic Carolinum). Its only full-time employees were one professor and one assistant, and since the 1930s, also some *Privatdozenten* (assistant professors). This contribution describes the main turning points in the history of the institute, including changes brought about by political changes in the Czech Lands in the twentieth century, and the most important personalities of the institute.

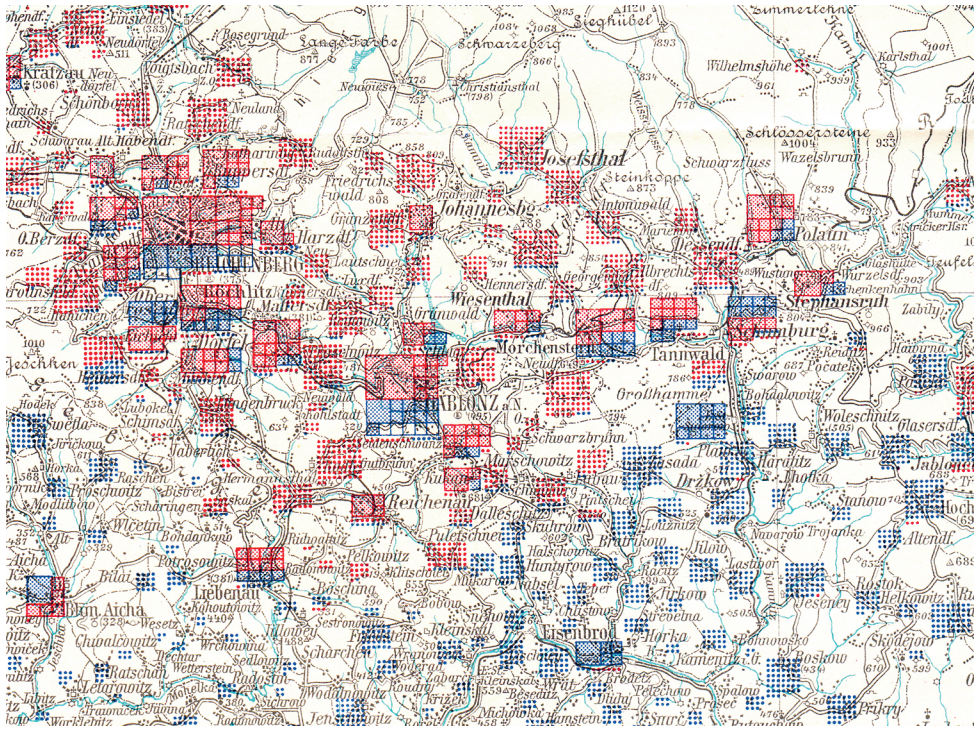
Author's address:  
Historický ústav AV ČR, v. v. i.  
Prosecká 76  
190 00 Praha 9



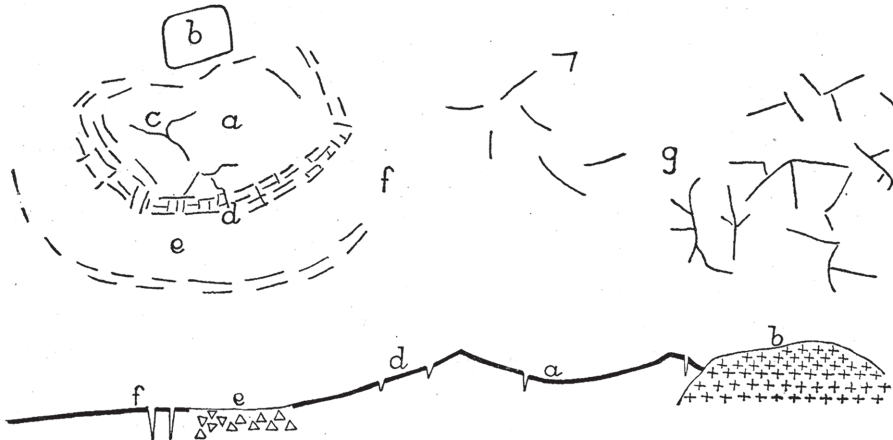
Posluchárna geografie, zdroj: Ludwig (1934).



Prof. Fritz Machatschek, zdroj: Firgenwald, Mitteilungen für Geologie und Erdkunde der Sudetenländer, 1941/42.



Brandtova mapa obyvatelstva Čech, list Reichenberg (výřez), připravená pro *Sudeten-deutsches Jahrbuch* 1929.



Brandtova ilustrace z článku o Velickém plesu, zdroj: *Zeitschrift für Geomorphologie*, Berlin 1932, s. 45.

Herrn Kollegen Wostny  
mit besten Grüßen  
Prg. 23. 2. 36. B. Brandt.

Abnentaſel  
Hans-Heinrich Brandt

Autograf B. Brandta - věnování knihy kolegovi Wostrému, zdroj: Knihovna Historického ústavu AV ČR, sign. D 1400/173.