

# Nová, hezká, německá a česká: dělení pražské univerzitní botanické zahrady (1882–1898)<sup>1</sup>

LUCIE ČERMÁKOVÁ

**New, beautiful, German and Czech: The Division of university Botanical Garden in Prague (1882–1898).** In the year 1882, two new universities were established, German and Czech, replacing the old Karl-Ferdinand University in Prague. Professors were allowed to choose where they would teach; their institutes followed them to the corresponding university. The position of the botanical garden was, however, more complicated. It had to serve both universities, but achieving agreement on cooperation between Czech and German chairs of botany at the height of national tensions in Bohemia was complicated.

The aim of this study is to describe the process that led to the foundation of two new university botanical gardens in 1898. It highlights particularly the role professors of botany played in this process. It is difficult to compare this case with situations in other university institutes, as the relationship between Czech and German universities has not yet been systematically surveyed. In the realm of the history of botany, this episode of institutional development has been insufficiently described. Thus, this study is meant to serve as an opening for a broader research on this topic.

**Keywords:** History of universities • history of botanical gardens • Moritz Willkomm • Richard Wettstein • Ladislav Josef Čelakovský

Roku 1882 byly v Praze místo staré Karlo-Ferdinandovy univerzity založeny dvě univerzity nové – německá a česká.<sup>2</sup> Každý profesor měl právo se rozhodnout, na kterou z univerzit přejde. Jednotlivé ústavy a semináře poté zůstaly u stolic (tedy profesorských pozic), ke kterým náležely. V případě botanické zahrady na Smíchově tomu však bylo jinak. Měla sloužit oběma profesorům,

<sup>1</sup> Tato studie byla realizována s podporou GAČR v rámci projektu 16-03442S (Přírodovědecká fakulta Německé univerzity v Praze, 1920–1939).

<sup>2</sup> Právně se jednalo o vznik dvou zcela nových institucí, všeobecně však byla podstata tohoto počínu považována za rozdělení původní univerzity (srov. Václav VANĚČEK. V Praze budou... dvě univerzity... *AUC–HUČP*, 22, 1982, s. 7–14). V následujícím textu tak budeme pro zjednodušení používat pojem „rozdělení“.

jak německému, tak českému. Dohoda mezi těmito dvěma stolicemi však zpočátku nebyla vůbec snadná. Od roku 1882 byla podána řada návrhů na řešení situace – od vyloučení zahrady jako samostatného objektu z univerzitního svazku přes přestavbu a rozdělení stávající zahrady, až konečně po založení dvou zcela nových zahrad.

Studie si klade za cíl analyzovat průběh řešení sporu o botanickou zahradu a zhodnotit role, které v tomto příběhu sehrály tři postavy: profesor botaniky německé univerzity Moritz Willkomm, jeho nástupce profesor Richard Wettstein a profesor botaniky české univerzity Ladislav Josef Čelakovský. Je obtížné porovnat vztah mezi českou a německou botanickou stolicí se situací na ostatních ústavech univerzity. Z ideologických důvodů se o historii německé části univerzity do sametové revoluce v roce 1989 takřka nemluvílo. Tuto situaci poté napravilo několik dílčích studií.<sup>3</sup> V kontextu historie botaniky v českých zemích pak není

<sup>3</sup> Rozdělením univerzity a koexistencí obou institucí obecně se zabývají velké dějiny univerzity, především část věnovaná německé univerzitě (Jiří PEŠEK, Alena MÍŠKOVÁ, Ludmila HLAVÁČKOVÁ. *Německá univerzita v Praze 1882–1918*. In Jan HAVRÁNEK. *Dějiny Univerzity Karlovy. 1802–1918. III*. Praha, 1997, s. 305–330). Toto souhrnné dílo však problematice mohlo poskytnout pouze omezený prostor. Různým aspektům dělení univerzity je věnován sborník Ferdinand SEIBT. *Die Teilung der Prager Universität 1882 und die intellektuelle Desintegration in den böhmischen Ländern. Vorträge der Tagung des Collegium Carolinum in Bad Wiessee*, 1984, 26. Pouze válečné, a tedy dost pohnuté období popisuje publikace Aleny Míškové (Alena MÍŠKOVÁ. *Německá (Karlova) univerzita od Mnichova k 9. květnu 1945*. Praha, Karolinum, 2002). Z prací, které se věnují konkrétním ústavům, jmenujme například: Jiří PEŠEK, David ŠAMAN. *Chemie na Německé universitě v Praze v době meziválečné*. In *Vindemia. Sborník k 60. narozeninám Ivana Martinovského*. Ústí nad Labem, Albis international, 1997, s. 175–189. Tato studie na základě dizertací chemického ústavu vyvozuje náplň vědecké práce ústavu, nereflektuje však vztah této instituce k českému ústavu. Asi nejlépe zpracovaná je historie ústavů a klinik české a německé lékařské fakulty, a to především v několika studiích Ludmily Hlaváčkové (Ludmila HLAVÁČKOVÁ. *Česká a Německá psychiatrická klinika pražské lékařské fakulty do roku 1898*. In Karel ČERNÝ, Petr SVOBODNÝ (eds.). *Historia, Medicina, Cultura. Sborník k dějinám medicíny*. Praha, Karolinum, 2006, s. 133–159. Ludmila HLAVÁČKOVÁ. *Vybudování teoretických ústavů české lékařské fakulty v letech 1883–1884*. *AUC–HUCP*, 22, 1982, s. 123–152.) Velmi detailní představu o historii astronomického ústavu pražské univerzity si můžeme učinit na základě diplomové práce Petry Hykové: Petra HYKLOVÁ. *Astronomický výzkum na Karlově univerzitě v Praze od roku 1882 do současnosti*. Praha, MFF UK, 2010 (diplomová práce).



1. Moriz Willkomm (Schott, Staatsart Dr. Moriz Willkomm. Allgemeine Botanische Zeitschrift, 1895, 5.)

2. Ladislav Čelakovský (převzato z Wikipedie)

3. Richard Wettstein (Archiv der Universität Wien, Bildersammlung)

tato epizoda institucionálního vývoje podrobněji popsána.<sup>4</sup> Proto jde spíše o práci průkopnickou a možný základ budoucího rozsáhlejšího výzkumu.

## Rozdělení univerzity a spoluužívání staré botanické zahrady na Smíchově

V návrhu zákona na rozdělení pražské univerzity z roku 1881 stojí psáno, že botanická zahrada je vyjmuta z obecných pravidel pro dělení ústavů. Více se o tomto tématu návrh nezmiňuje a budoucí postavení botanické zahrady neřeší. Školskou komisí poslanecké sněmovny byla k návrhu přidána douška, že je bezpodmínečně nutné umožnit spoluužívání zahrady českému profesoru botaniky. Toho by pak mohlo být nejlépe dosaženo zřízením školní zahrady (Schulgarten) v rámci stávající botanické zahrady.<sup>5</sup>

Proti této části návrhu zákona se ihned velmi ostře ohradil tehdejší ředitel botanické zahrady a profesor botaniky Moritz Willkomm.<sup>6</sup> Kritizoval velmi vágní

<sup>4</sup> Některé německé profesory jmenují a jejich práci popisují: Jan JANKO. *Vědy o životě v českých zemích, 1750–1950*. Praha, Archiv Akademie věd ČR, 1997. Věra EISNEROVÁ-SPUDILOVÁ. *Hlavní směry botaniky v Čechách ve 2. polovině 19. století*. Praha, PřF UK, 1964 (kandidátská práce). Z této kandidátské práce pak vychází stručná studie Věra EISNEROVÁ-SPUDILOVÁ. Význam pražské univerzity pro vývoj botaniky v Čechách v druhé polovině 19. století. *AUC-HUCP*, 7, 1966, s. 33–60.

<sup>5</sup> Pro plné znění rezoluce sestavené školským výborem poslanecké sněmovny viz např. Jaroslav GOLL. *Rozdělení Pražské university Karlo-Ferdinandovy roku 1882 a počátek samostatné University české: rozšířená instalační přednáška*. Praha, nákladem Klubu historického, 1908, s. 98–103. V češtině pak celý text vyšel např. v *Národních listech* 28. 5. 1881: „Rovněž ale musel výbor uznat, že jest nevyhnutelně nutno, aby český profesor botaniky mohl spolu používat botanické zahrady, což také snad možno provést, jako již dnes fakticky se děje, lzet' toho docílit zřízením druhé školní zahrady v botanické zahradě. Byla tudíž v rezoluci, jež se zmiňuje o ústavech univerzitních, vyjmuta botanická zahrada. Tatáž výjimka stala se též ohledně oněch klinik, jež nejsou nutny pro německou fakultu lékařskou, ale jsou potřebny ku zřízení medicínské fakulty na univerzitě české.“

<sup>6</sup> Moritz Willkomm (1821, Herwigsdorf – 1895, Stráž pod Ralskem) studoval na univerzitě v Lipsku, poté působil na zemědělsko-lesnické akademii v Tharandtu (Sasko) a v Dorpatu (Estonsko), do Prahy přišel roku 1873. Více k jeho biografii Richard WETTSTEIN. Heinrich Moritz Willkomm. *Berichte der Deutschen Botanischen Gesellschaft*, 1896, 14, 11, s. 13–25. Roku 1881 vydal vlastním nákladem spisek o 28 stranách, ve kterém kritizuje návrh zákona a polemizuje o budoucnosti botanické zahrady. Moritz WILLKOMM. *Der k. k. botanische Garten zu Prag und die böhmische Universität. Offener Protest gegen die geplante Theilung des Gartens und gegen dessen Mitbenützung von Seiten*

vyjádření o botanické zahradě, které bylo sice školským výborem upřesněno, stále však není jasné, jak by mělo spoluužívání zahrady vypadat, a především, co se myslí onou školní zahradou. Měl by to být prostor pro pěstování hospodářsky významných rostlin? Taková část ale již v zahradě je a rostliny jsou zde dokonce označeny českými názvy. Mají tam být zastoupeny všechny druhy rostlin tak, aby zahrada byla sama o sobě reprezentativní pro výuku? To by ale musela zabírat značnou rozlohu. Spoluužívání univerzitní zahrady českým profesorem se ostatně již do jisté míry dělo a Willkomm zdůraznil, že z tohoto aktu kolegiality se nikdy nesmí stát právní povinnost.<sup>7</sup> Na zákonné ustanovení tohoto vztahu byl ochoten přistoupit pouze v případě, že způsob a míra spoluužívání bude posuzována pouze a výhradně jím samotným.<sup>8</sup>

Willkomm se ve svém protestu pozastavuje nad výlučným postavením botanické zahrady v rámci univerzity. Za nespravedlivý pokládá fakt, že ostatní instituce (jmenuje například hvězdárnu, archeologickou sbírku, fyzikální kabinet či chemický ústav) se do takto nevděčné situace nedostaly. Všechny mají být ponechány německé univerzitě a pro českou univerzitu mají být nově zřízeny. Willkomm se tedy ptá, proč by se měla pouze botanická zahrada podrobit a proč by právě ona měla být částečně odevzdána české univerzitě. Proč by měla jediná botanická zahrada ze všech institucí filosofické fakulty padnout za oběť „neúnávnému utrakvizujícímu úsilí Čechů“?<sup>9</sup>

---

*der českischen Universität. Nebst Verzeichniss der v. Verfasser herausgegebenen Schriften.* Wien, Carl Gerold's Sohn, 1881.

<sup>7</sup> Moritz WILLKOMM. *Der k. k. botanische Garten zu Prag...*, c. d., s. 7. Že toto spoluužívání však nebylo vždy zcela neproblematické, se dočteme například ve vzpomínkách Bohumila Němce, který za svých studií pro rostlinný materiál do zahrady chodil. Ne vždy mu však byly požadované vzorky poskytnuty, protože je například vrchní zahradník považoval za příliš vzácné. Bohumil NĚMEC. *Botanika v Čechách.* In Ladislav VINIKLÁŘ (ed.). *Vývoj české přírodovědy: jubilejní sborník na paměť 60letého trvání Přírodovědeckého klubu v Praze: 1869–1929.* Praha, Přírodovědecký klub, 1931, s. 120.

<sup>8</sup> Moritz WILLKOMM. *Der k. k. botanische Garten zu Prag...*, c. d., s. 8: „...ich mich nur unter der Bedingung mit einer Mitbenutzung ... einverstanden erklären könne und werde, wenn ich von der zuständigen Unterrichtsbehörde in aller Form ersucht wurde, eine solche gestatten zu wollen und wenn das Maß, der Modus und die Dauer der Mitbenutzung lediglich meinem Ermessen anheimgegeben werde.“

<sup>9</sup> *Ibid.*, s. 10: „...Warum soll einzig und allein der botanische Garten zerstückelt und der českischen Universität teilweise überantwortet werden, mit einem Worte, warum soll er allein von allen Instituten der philosophischen Fakultät dem von den Čechen so beharrlich angestrebten Utraquismus zum Opfer fallen?“

Willkomm návrh na spoluužívání zahrady chápal také jako osobní krivdu. Podle pracovní smlouvy měl být výhradním ředitelem zahrady. Když byl povolán do Prahy na tuto pozici, nepředpokládal, že bude muset v budoucnu některá svá práva přenechávat jiným. Proto chce „stejně jako doposud, tak i nadále a stejně jako všichni ostatní ředitelé institutů fakulty být buď jediný pán a vedoucí institutu spojeného s jeho stolicí, nebo s oběma nechce mítí již žádného dočinění!“<sup>10</sup>

Tímto ostrým postojem si Willkomm získal uznání řady kolegů, ale vyvolal rovněž řadu konfliktů se školními úřady.<sup>11</sup> Jistá vyhraněnost až tvrdohlavost však byla Willkommově povaze vlastní. Projevila se již během jeho studentských let. Ze studií na univerzitě v Lipsku byl vyloučen, protože se aktivně účastnil hnutí za obnovu tehdy zakázaných buršáckých spolků.<sup>12</sup> Po příchodu do Prahy se pak značně vyostřila jeho nacionální stanoviska. Tento jeho postoj byl pravděpodobně obecně známý, jak je patrné z karikatury pro *Humoristické listy*, mapy Sudet doprovázené textem: „My Němci v Čechách máme krásnou vlast, ale nemůžeme si ji mysliti jinak než německou.“<sup>13</sup> Podle Velenovského pak byl Willkomm účastníkem, ne-li snad iniciátorem, první velké rozmlšky mezi českými a německými studenty – Chuchelské bitky. Právě do Chuchelského háje chodil Willkomm se studenty na botanické exkurze, které zakončovali v místní výletní restauraci. Dne 18. 6. 1881 se k nim pak připojili i další studenti z pražských buršáckých spolků.<sup>14</sup> Velenovského ovšem nutno brát s rezervou a není tedy zcela jisté, do jaké míry se Willkomm na tomto střetu opravdu podílel.<sup>15</sup>

Výše zmíněné Willkommovy charakterové rysy a jeho osobní zainteresovanost ve sporech mezi Čechy a českými Němci vedly k tomu, že chápal otázku botanické zahrady značně nacionálně, což rozhodně nebyl dobrý základ pro

<sup>10</sup> Ibid., s. 12: „... wie bisher, so auch fernhin und gleich allen übrigen Institutsdirectoren seiner Fakultät entweder alleiniger Herr und Leiter des mit seiner Lehrkanzel verbundenen Instituts sein – oder mit beiden nichts mehr zu tun haben!“

<sup>11</sup> Srov. Richard WETTSTEIN. Heinrich Willkomm Moritz..., c. d., s. 15.

<sup>12</sup> Ibid., s. 14.

<sup>13</sup> *Humoristické listy*, 23. 7. 1881.

<sup>14</sup> Josef VELENOVSKÝ. První období Klubu přírodovědeckého. In Ladislav VÍNIKLÁŘ (ed.). *Vývoj české přírodovědy: jubilejní sborník na paměť 60letého trvání Přírodovědeckého klubu v Praze: 1869–1929*. Praha, Přírodovědecký klub, 1931, s. 19.

<sup>15</sup> Také Věra Eisnerová poukazuje na Willkommovo vyhocené nacionální stanovisko. Jinak však o Willkommovi píše jako o odborníkovi na lesnickou botaniku a jako o jediném pražském botanikovi té doby, který, vedle Čelakovského, úspěšně publikoval. (Věra EISNEROVÁ-SPUDILOVÁ. *Význam pražské university...*, c. d., s. 43, 48). Pro floristiku jsou významné především jeho studie španělské flóry.

možné smířlivé řešení situace. Zákon o rozdělení univerzity, beze změn ve formulaci o botanické zahradě, vešel v platnost 28. února 1882. V následujících letech pak proběhlo několik pokusů o řešení patové situace, ve které se zahrada ocitla.

## Rozdělit nebo vyloučit?

K otázce botanické zahrady se následně vyjadřuje o poznání smířlivěji rovněž Ladislav Čelakovský, profesor botaniky nově založené české univerzity.<sup>16</sup> Čelakovský v dopise adresovaném akademickému senátu zvažuje dvě možnosti budoucího uspořádání zahrady – rozdělení nebo společnou (dualistickou) správu. První řešení by bylo výhodné v tom ohledu, že by každý profesor spravoval svou část a nedocházelo by tudíž ke sporům. V druhém případě by zase zahrada zůstala zachována ve své celistvosti. Komplikovaná by ale následně byla především otázka financování zahrady. Čelakovský proto navrhuje, aby se správy dotace ujal vždy starší z profesorů (což od něj byl vlastně ústupek, protože Willkomm byl starší). Nebrání se ani jedné z navržených možností, rozhodnutí náleží ministerstvu. Podmínkou však je, aby oba profesori mohli přednášet a rovněž bydlet v areálu zahrady.

Tehdejší český místopředseda Alfréd Kraus z pověření ministra kultury v odpovědi sděluje, že dělení zahrady by bylo jen ke škodě celé instituce.<sup>17</sup> Pokud by k němu došlo, muselo by nutně dojít i k rozdělení jejího obsahu. V zahradě pěstované rostliny, zvláště stromy, však nelze jednoduše rozdělit jako třeba části mineralogické sbírky. Přesazení by pro mnoho z nich znamenalo záhubu. Na přemístění a přesazení dalších by muselo být vynaloženo skoro tolik času, úsilí a peněz, jako na založení zahrady nové. Jestliže by se jednalo pouze o fyzické rozdělení a ne o dělení obsahu zahrady, byly by rostliny v nových zahradách

<sup>16</sup> Archiv Univerzity Karlovy (dále AUK), fond Akademický senát 1882–1951 (dále AS), kart. 116, i. č. 1628, Čelakovský na akademický senát české univerzity, 13. 6. 1882.

<sup>17</sup> AUK, AS, kart. 116, i. č. 1628, z místopředsedství na děkanát české univerzity, 24. 1. 1883, č. j. 704. Detailní výčet argumentů proti rozdělení pak uvádí místopředsedství až v dalším dokumentu takřka o rok později. Místopředseda Kraus posílá tento dokument na akademické senáty obou univerzit, viz AUK, AS, kart. 116, i. č. 1628, místopředsedství na akademický senát české univerzity, 6. 12. 1883, č. j. 10157; AUK, fond Akademický senát německé univerzity v Praze (dále AS NU), kart. 12, i. č. 99, místopředsedství na akademický senát německé univerzity, 6. 12. 1883, č. j. 10157. Prodlevy mezi jednotlivými žádostmi a odpověďmi z vlády mohly být v době po rozdělení univerzity značné. Na to upozorňuje ve své práci například Petra Hyklová. Nebylo výjimkou odpovídat po roce či po několika urgencích (Petra HYKLOVÁ. *Astronomický výzkum na Karlově univerzitě...*, c. d., s. 14).

distribuovány nerovnoměrně. V jedné by se nacházely například jen listnaté dřeviny a žádné jehličnaté a naopak.

Řešením by mohlo být opravdu jen pomyslné rozdělení zahrady na dvě poloviny a její dualistická správa. To by ovšem předpokládalo spolupráci a naprostou shodu mezi oběma řediteli, to však místodržitelství nevidělo jako reálné (patrně si byli dobře vědomi Willkommovy zatvrzelosti) a obávalo se této situace jako možného zdroje mnoha konfliktů především při přerozdělování dotace pro zahradu. Na závěr tohoto usnesení proto padl návrh na vyloučení botanické zahrady z univerzitního svazku. Stal by se z ní samostatný, místodržitelství a ministerstvu podřízený ústav. Tak ostatně fungovala rovněž univerzitní knihovna v Klementinu.

V návaznosti na toto usnesení byla ustanovena komise z řad zástupců české univerzity (Čelakovský, Frič, Krejčí, Kvíčala), která jej měla zvážit. Komise však vyloučení zahrady z univerzitního svazku odmítla.<sup>18</sup> Hlavním argumentem bylo, že oba profesori, jak německý, tak český, by tak de facto byli ze zahrady vyhoštěni. To by neprospělo ani vědecko-výzkumné činnosti, ani výuce. Zahrada by byla spravována třetí osobou a byla by k oběma univerzitám v podobném vztahu jako zmíněná univerzitní knihovna. Rostliny však nejsou knihy, aby se dal zhotovit jejich soupis a následně požádat správce zahrady o jejich zaslání. Profesor musí mít přehled o tom, co se v zahradě v tom konkrétním roce pěstuje, a především o tom, které rostliny právě kvetou a dají se tedy pro praktická cvičení využít.

Komise se přikláněla k dualistické správě a nesouhlasila s argumenty, pro které tuto možnost místodržitelství zavrhl. Každý z profesorů by měl ve správě svůj díl zahrady, kde by mohl provozovat rovněž výzkumnou činnost. Pro účely výuky by byla zahrada oběma profesorům přístupná celá. Komise pravděpodobně rovněž předpokládala Willkommovu zatvrzelost a nevěli, proto navrhla rozdělit správu zahrady až s příchodem dalšího profesora na botanickou stolicí.

Ve zprávě je rovněž zvažován loňský návrh místodržitelství,<sup>19</sup> aby se pro českou botanickou zahradu zakoupil pozemek poblíž nově založeného medicínského ústavu. Jedná se o obecní zahradu „u Ameriky“ ve výměře 1200 sáhů, zahradu Koséovu ve výměře něco přes 1600 sáhů a zahradu Kunerlovu ve

<sup>18</sup> AUK, AS, kart. 116, i. č. 1628, zpráva komise z české univerzity, 29. 2. 1884. Proti návrhu na vyloučení z 6. 12. 1883 ovšem argumentuje také německá strana (AUK, AS NU, kart. 12, i. č. 99, proslov rektora na akademickém senátu německé univerzity, 21. 3. 1884).

<sup>19</sup> Dokument s tímto návrhem ve spisech není. Snad šlo o nějaký neoficiální návrh. Zakoupení těchto pozemků pro univerzitu se pak řešilo znovu až v devadesátých letech.



výměře 1700 sáhů.<sup>20</sup> Zde by bylo možné zřídit pro českého profesora zvláštní školní a pokusnou zahradu, přičemž smíchovská zahrada by zůstala v obecném užívání. Založení nové zahrady by však bylo nákladnější, protože by byla potřeba koupit minimálně dva výše jmenované pozemky. Podle Golla pak na toto konto začalo ministerstvo jednat o zakoupení pozemků pro zvláštní zahradu české univerzity. Nicméně vláda s ohledem na finance tento nápad zanedlouho opět zavrhl a přiklonila se, přes všechny protiargumenty, k rozdělení zahrady.<sup>21</sup>

Místodržitel Kraus shrnuje situaci takto: Obě univerzity se vyslovily proti vyloučení zahrady z univerzitního svazku. Koupě nové zahrady by byla příliš drahá, ministr se tedy přikláněl k rozdělení. Doufal, že případné těžkosti budou překonány, pokud obě univerzity vyjdou návrhu vstříc. Následně byla ustavena komise v čele s Willkommem pro posouzení tohoto návrhu. Komise se v zahradě sešla 4. června 1884. Její zpráva se však nesla opět v ne moc smířlivém, spíše povýšeném duchu.<sup>22</sup> České univerzitě by podle návrhu měla připadnout jižní část, německé severní. Pro českou zahradu pak bude muset být zřízeno nové vodovodní potrubí, staré totiž vede přes německou část, a zde již Willkomm předjímá možné konflikty. Rostliny, které jsou v zahradě ve více exemplářích, budou rozděleny mezi obě zahrady. Vzácné a jedinečné druhy ale samozřejmě zůstanou německé botanické zahradě a tak dále. Willkommovi se však zřejmě zamlouvalo, že by jak v německé, tak české části došlo k opravám a přestavbám, což by se pravděpodobně nestalo, pokud by se pro českou univerzitu zřídila zahrada nová, nebo pokud by se z botanické zahrady stala samostatná instituce. Návrh na rozdělení je tedy tak trochu také stížností na stávající stav zahrady a institutu. Willkomm ve zprávě uvádí, že sklepní místnosti jsou nepoužitelné, protože se při rozvodnění Vltavy zaplní vodou. Posluchárna se nedá kamny vytopit, sál se tedy používá jen v letním semestru. Stejně jsou ale v prvních týdnech semestru jak přednášející, tak studenti nachlazení. Nakonec však ani

<sup>20</sup> Kunerlova zahrada byla na Karlově naproti budově blázince (u Kateřiny), rozkládala se okolo obecního domku č. p. 461–18 (František RUTH. *Kronika královské Prahy II.* Praha, Pavel Körber, 1903, s. 472).

<sup>21</sup> Jak vyplývá ze zprávy místodržitelství pro akademické senáty obou univerzit (AUK, AS NU, kart. 12, i. č. 99, místodržitelství akademickému senátu německé univerzity, 25. 5 1884, č. j. 4591; AUK, AS, kart. 116, i. č. 1628, místodržitelství akademickému senátu české univerzity, 25. 5 1884, č. j. 4591). Tento dokument cituje také Goll (Jaroslav GOLL. *Rozdělení Pražské university...*, s. 69–70).

<sup>22</sup> AUK, AS NU, kart. 12, i. č. 99, Moritz Willkomm a Adolf Weiss akademickému senátu německé univerzity, 18. 6. 1884.

tento návrh na rozdělení neprošel. Rozdělení zahrady by bylo znamenalo de facto zařizování nové zahrady, a to nechtělo ministerstvo financí povolit.<sup>23</sup>

Problém s botanickou zahradou tak zůstal na dalších několik let nevyřešen. Vyloučení zahrady z univerzitního svazku bylo jak českou, tak německou stranou odmítnuto. Důsledné rozdělení by bylo příliš nákladné, nemluvě o zřízení nové botanické zahrady. Rozdělení správy zase nebylo možno provést pro nepřístupnost a zarputilost Willkommovu. Tyto vleklé spory a nejistá budoucnost rozhodně neprospívaly jak stavu zahrady, tak budov v ní se nacházejících.

## Zoufalá situace botanické zahrady a Wettsteinův příchod do Prahy

Univerzitní zahradě bylo v době dělení univerzity přes sto let. Nechala ji zřídit Marie Terezie na místě bývalé jezuitské zahrady na Smíchově roku 1775.<sup>24</sup> Jejím prvním ředitelem byl Joseph Gottfried Mikan (1775–1811), následoval jeho syn Johann Christian Mikan (1811–1826) a Vincenz Franz Kosteletzky (1826–1872). Za působení Kosteletzkého se zahrada asi nejvíce rozvinula. V době, kdy odcházel do penze, byla jednou z druhově nejbohatších ve střední Evropě (pěstovalo se zde na 14.000 druhů rostlin).<sup>25</sup>

Podle pozdějšího asistenta botanického ústavu Viktora Schiffnera to však nemusí být nutně chápáno jako pozitivum. Kosteletzky měl podle něj tendenci udělat ze zahrady něco jako „Herbarium vivum“. Stále pořizoval nové druhy, každé místočko v zahradě bylo osazeno a skleníky se staly přeplněnými „rostlinnými chlévy“, ve kterých se samozřejmě ničemu nedařilo dobře. Podotýká, že s tímto ani Willkomm nic neudělal. Nemůžeme ale vyloučit, že Schiffner

<sup>23</sup> Toto je formulace z publikace Jaroslava Golla. Jaroslav GOLL. *Rozdělení Pražské university...*, c. d., s. 70. Ten se ostatně v celém textu vyjadřuje o ministerstvu financí dost nelichotivě.

<sup>24</sup> Jezuitský řád byl oficiálně zrušen papežem Klimentem XIV roku 1773. Po zrušení řádu majetek propadl státu, v případě botanické zahrady studijnímu fondu. Roku 1835 císař Ferdinand I. nechal přikoupit sousední Kounickou zahradu (Richard WETTSTEIN. *Der Botanische Garten und das botanische Institut der k. k. deutschen Universität in Prag. Österreichische botanische Zeitschrift*, 1899, s. 42).

<sup>25</sup> Srov. Richard WETTSTEIN. *Der Botanische Garten...*, c. d., s. 42. Kosteletzky před tím přednášel medicínskou botaniku na lékařské fakultě, jeho vědecká činnost nebyla výrazná, snažil se především o rozšiřování své odborné knihovny, tu v 80. letech odkázal botanickému ústavu, o zahradu se pak staral pečlivě bezmála padesát let (srov. Věra EISNEROVÁ-SPUDILOVÁ. *Význam pražské university...*, c. d., s. 37–38).

trochu přehání, aby mohl následně vyzdvihnout zásluhy Wettsteinovy.<sup>26</sup> Velenovský zase uvádí, že Moritz Willkomm zahradu zanedbával, nevšiml si jí a nechal ji chátrat. Raději si prohlížel a třídil sběry ze svých cest.<sup>27</sup> Zahrada tak byla udržována v chodu především zásluhou vrchního zahradníka Mathiase Tatara.<sup>28</sup>

Můžeme ale jmenovat i další faktory, které stavu botanické zahrady v její současné lokalitě na Smíchově příliš neprospívaly. Jedním z nich byl postupný rozvoj smíchovské průmyslové zóny, dalším pak fakt, že zahrada ležela v záplavové oblasti Vltavy. Ač ji od počátku chránil protipovodňový val, při větších povodních bývala zaplavena bahnem. Citlivé rostliny hynuly, některé dřeviny trouchnivěly a hrozily zřícením, pozemek pak často býval tak mokrý, že pěstování xerofytů nepřipadalo v úvahu.<sup>29</sup> V neposlední řadě vadilo, že areál zahrady byl značně vzdálen od ostatních univerzitních budov. Na tento nedostatek upozorňuje i Ladislav Čelakovský. Když se v roce 1884 zvažovalo rozdělení zahrady a zřízení bytu a posluchárny pro českého profesora v areálu botanické zahrady, žádal, aby mu byly ponechány místnosti ve Václavské ulici, neboť „zimní přednášky o botanice, jak odedávna zavedeno, v městě se odbývají, poněvadž v zimě od studentů žádati nelze, aby delší cestu do zahrady botanické na Smíchově, kde v té době beztoho mnoho není, vážili.“<sup>30</sup>

Domy v prostoru zahrady pak také ne zcela vyhovovaly dobovým standardům pro vědeckou činnost. V hlavní budově, krásné barokní Dientzenhoferově stavbě ve východní části zahrady, měl Moritz Willkomm služební byt, v domku, kde byl umístěn herbář a knihovna, si zřídil pracovnu.<sup>31</sup> Knihovna tak nebyla

<sup>26</sup> Viktor SCHIFFNER. Richard Wettsteins Wirken in Prag. *Lotos*, 1932, s. 137.

<sup>27</sup> Josef VELENOVSKÝ. První období Klubu..., c. d., s. 19.

<sup>28</sup> Jeho zásluhy vyzdvihuje i Richard Wettstein. Richard WETTSTEIN. Der Botanische Garten..., c. d., s. 44. Mathias Tatar se narodil 24. 1. 1838 v Karlíně. V zahradě působil od roku 1863 jako pomocný zahradník, od roku 1871 jako vrchní zahradník. O jeho profesním životopise se zmiňuje například Wettsteinova a Čelakovského žádost na ministerstvo o jmenování Tatara zahradním inspektorem. Národní archiv (dále NA), fond Českého místodržitelství 1856–1910 (dále ČM), kart. 3660, i. č. 8432, Wettstein a Čelakovský ministerstvu kultu a vyučování, 6. 1. 1897.

<sup>29</sup> Richard WETTSTEIN. Der Botanische Garten..., c. d., s. 44. Wettstein uvádí rovněž data nejhorších povodní: 1824 (26. 6.), 1830 (2. 3.), 1845 (29. 3.), 1862 (2. 2.) a 1890 (4. 9.).

<sup>30</sup> AUK, AS, kart. 116, i. č. 1628, Čelakovský akademickému senátu, 12. 7. 1884. Smíchov v té době nebyl ani součástí Prahy, byl k ní připojen až roku 1922 na základě zákona o Velké Praze jako součást jejího nového městského obvodu Praha 16.

<sup>31</sup> Více o tom, jak stará univerzitní zahrada včetně budov vypadala, pojednává např. Richard WETTSTEIN. Der Botanische Garten..., c. d., s. 42. O historii stolice

volně přístupná. Schiffner píše, že vždy, když potřeboval knihu, musel Willkomma rušit, ten pak sám vylezl na žebřík a knihu mu našel. Dodává, že v budově nebyly například žádné mikroskopy. Jediný použitelný vlastnil právě Schiffner.<sup>32</sup> Pro výzkum zde tedy nebylo místo, ani vybavení. Německý botanický ústav, který by se věnoval soustavnému bádání na poli rostlinné systematiky či morfologie, neexistoval. Pokud v této době Willkomm mluví o institutu, míní tím především zahradu jako univerzitní instituci. O vznik plnohodnotného vědeckého ústavu se zasloužil až Willkommův nástupce Richard Wettstein. Na seznamu ústavů německé univerzity se ten botanický objevuje rok po jeho příchodu, a to v letním semestru 1893.<sup>33</sup> Naopak český botanický ústav je zmiňován již nedlouho po rozdělení univerzity – v letním semestru 1883.<sup>34</sup>

Český botanický ústav však na tom, co se prostor a vybavení týče, nebyl o mnoho lépe. Nejprve sídlil v domě U Podušků ve Václavské ulici.<sup>35</sup> Od roku 1891 se pak nacházel v Kaulichově domě. Ještě před nastěhováním však hodnotili čeští představitelé přírodovědných ústavů toto umístění jako provizorní.<sup>36</sup> Dům se nalézal v rušné části města a jeho vzdálenost od ostatních budov univerzity – fyzikálního ústavu či lékařské fakulty – byla stále značná, pokojům do úzké

---

botaniky na pražské univerzitě viz též *Die deutsche Karl-Ferdinands Universität in Prag unter der Regierung seiner Majestät des Kaisers Franz Josef*, 1899, s. 424–432 (tento text je ale přepisem předchozího, autorem je tedy pravděpodobně také Wettstein).

<sup>32</sup> Viktor SCHIFFNER. Richard Wettsteins Wirken in Prag. *Lotos*, 1932, s. 137. Srov. Richard WETTSTEIN. *Der Botanische Garten...*, c. d., s. 45.

<sup>33</sup> AUK, *Ordnung der Vorlesungen an der k. k. deutschen Karl-Ferdinands Universität zu Prag im Sommersemester 1893*, s. 33. Takto popisuje situaci i Richard Wettstein: „Bis 1892 gab es nämlich an der deutschen Universität in Prag kein botanisches Institut.“ (Richard WETTSTEIN. *Der Botanische Garten...*, c. d., s. 44).

<sup>34</sup> AUK, *Seznam přednášek, kteréž se odbývati budou na c. k. české Karlo-Ferdinandské univerzitě v Praze během letního semestru 1883*, s. 14.

<sup>35</sup> Dům U Podušků dnes již nestojí, býval na Karlově náměstí č. 313. V letech 1885–1887 zde bydlel v zadním traktu také malý Jaroslav Hašek. O podobě domu v druhé polovině 19. století se zmiňuje Ignát Herrmann, který praví toto: „Pověstná byla zejména pravá strana Karlova náměstí, kde bývalo několik pivovarských hospod a „dupáren“ za sebou, a snad ze všech nejpověstnější hospoda „U Podušků“. Na tu nestačila již ani obyčejná policejní patrola.“ (Ignát HERRMANN. *Před padesáti lety*. Praha, F. Topič, 1924, s. 190). Doufejme, že alespoň v době, kdy zde byl umístěn botanický ústav, byla situace klidnější.

<sup>36</sup> AUK, AS, kart. 116, i. č. 1640, Josef Čelakovský (za botaniku), Antonín Frič (za zoologii), Ottomar Novák (za geologii) a Karel Vrba (za mineralogii) akademickému senátu, 20. 5. 1890.

uličky chybělo světlo, „kdežto při oknech do dvora obrácených jest práce při mikroskopu nemožná pro velké stromy v sousední zahradě se stále chvějící“. Nebyla zde zřízena slibovaná velká, přes dvě poschodí sahající přednášková síň, přednášelo se tedy v dusném sále, upraveném z privátních pokojů. Nutnost nové důstojné stavby pro přírodovědné ústavy byla naléhavá.<sup>37</sup>

Za této situace došlo ke změně obsazení botanické stolice na německé univerzitě. V říjnu roku 1892 odešel do penze Moritz Willkomm a na jeho post nastoupil Richard Wettstein.<sup>38</sup> Wettstein si byl pravděpodobně do jisté míry vědom problémů na pražské botanické stolici. Ještě před svým příjezdem do Prahy v září roku 1892 sepsal upomínku (promemoria), ve které předložil univerzitě několik požadavků.<sup>39</sup> Předně žádal o zřízení ústavních místností v bytě bývalého ředitele Willkomma, dále najmutí sluhy pro tento ústav a vyčlenění 800 zlatých z roční dotace botanické zahrady a přidělení této sumy botanickému ústavu.

Zvláštní pozornost Wettstein věnoval osudu sbírek. Požadoval vyloučení učebních a pracovních pomůcek z inventáře botanické zahrady a jejich přidělení botanickému ústavu německé univerzity. Německá strana se však obávala toho, že si česká univerzita po tomto kroku bude na sbírky činit nárok. Wettsteinovi tak bylo povoleno toto převedení pouze pod podmínkou, že s ním bude souhlasit ředitel českého botanického ústavu Ladislav Čelakovský.<sup>40</sup> Ten laskavě žádosti

<sup>37</sup> V této situaci výzkumnou funkci univerzity do jisté míry suplovalo České muzeum a Klub přírodovědecký (Věra EISNEROVÁ-SPUDILOVÁ. Význam pražské university..., c. d., s. 55; srov. také PROCHÁZKA. V Klubu před dvaceti léty a několik výhledů do budoucnosti. In Ladislav VINIKLÁŘ (ed.). *Vývoj české přírodovědy: jubilejní sborník na paměť 60letého trvání Přírodovědeckého klubu v Praze: 1869–1929*. Praha, Přírodovědecký klub, 1931, s. 53). Z dokumentů směřovaných na akademický senát sice vyplývá, že se roku 1891 začalo jednat o zakoupení pozemků „U Slepé brány“ (nacházela se na místě mezi dnešním náměstím I. P. Pavlova a ústím do Ječné ulice). V místech mezi dnešní Sokolskou a Legerovou ulicí mohl stát rovněž ústav botanický s menší zahradou fyziologie rostlin, větší zahrada by se dala potom přikoupit směrem dolů, tedy k dnešnímu parku Folimanka. (AUK, AS, kart. 116, i. č. 1640, protokol ze zasedání akademického senátu české univerzity ze dne 7. 1. 1892, 10. 1. 1892). Tato varianta se však nakonec nerealizovala.

<sup>38</sup> Richard Wettstein byl jmenován řádným profesorem německé univerzity v Praze s platností od 1. 10. 1892. Předtím studoval ve Vídni, roku 1884 promoval a roku 1886 se habilitoval, asi nejobsáhlejší biografie je z roku 1933 nyní nově v reedici Erwin JANCHEN. *Richard Wettstein: sein Leben und Wirken*. Springer-Verlag, 2013. K Wettsteinově práci detailně viz např. Jan JANKO. *Vědy o životě...*, c. d., s. 218–219.

<sup>39</sup> AUK, AS NU, kart. 12, i. č. 99, Wettstein: Promemoria, 20. 9. 1892.

<sup>40</sup> Toto si vyžádal soudobý místodržitel Franz Thun (AUK, AS, kart. 116, i. č. 1628, Thun rektorátu české univerzity, 23. 1. 1893, č. j. 296). Wettstein v Promemoria jmenuje herbář, příruční knihovnu, sbírku plodů, lihové preparáty, modely atd.

Wettsteina vyhověl. V odůvodnění uvedl, že při dělení univerzity byl přijat princip, že si česká univerzita nečiní nároky na stávající sbírky ústavů a pro české ústavy byly pořízeny sbírky nové.<sup>41</sup> Akademický senát české univerzity to rovněž schválil, protože botanická stolice české univerzity si během deseti let od rozdělení všechny potřebné věci pořídila.<sup>42</sup>

Zde nutno podotknout, že Čelakovský s Wettsteinem měli vřelý kolegiální vztah ještě před Wettsteinovým příchodem do Prahy. První dochovaný dopis je z 28. 4. 1884. Wettstein v něm Čelakovského žádal o seznam rostlin, které toho roku sbíral pro *Flora exsiccata Austro-Hungarica*.<sup>43</sup> Následuje další odborná korespondence. Těsně před odchodem z Vídně Wettstein Čelakovskému píše, že se na možné společné působení v Praze velmi těší a doufá, že se Čelakovský upomene na upřímné a přátelské smýšlení v jejich dosavadním kontaktu. Ujistí uje Čelakovského, že z Wettsteinovy strany může počítat jen s těmi nejlepšími úmysly, ke kterým jej přivádí velká úcta k jeho osobě.<sup>44</sup>

Předání ústavních místností a učebních a pracovních pomůcek Wettsteinovi proběhlo 1. 10. 1892. Správou botanické zahrady byl prozatím pověřen výše

---

(eine Herbarium, einer Handbibliothek, eine kleine Kollektion von Fruchten, Spiritus Präparate, Modellen etc.)

<sup>41</sup> AUK, AS, kart. 116, i. č. 1628, Čelakovský rektorátu české univerzity, 27. 1. 1893. Spudilová také uvádí, že německá univerzita si ponechala sbírky i zahradu. Proto vlastní vědecká práce českých univerzitních učitelů nebyla vázána na univerzitu, ale spíš na materiální a finanční možnosti Českého muzea či soukromé zdroje. (Věra EISNEROVÁ-SPUDILOVÁ. Význam pražské university, ... c. d., s. 46, 53)

<sup>42</sup> AUK, AS, kart. 116, i. č. 1640, projev rektora v akademickém senátu české univerzity, 10. 2. 1893.

<sup>43</sup> Archiv Národního muzea (dále ANM), fond Ladislav Čelakovský (1834–1902), kart. 4, Richard Wettstein z Vídně, 28. 4. 1884. Vídeňská univerzita vydávala významnou exsikatovou sbírku: *Flora exsiccata austro-hungarica*. Jejím autorem byl Anton Kerner (1831–1898; zajímavostí může být, že Wettstein se oženil s jeho dcerou Adele Kerner), obsahovala většinu známé flóry Rakouska-Uherska. Z českých botaniků spolupracoval s Kernerem velmi aktivně právě Ladislav Čelakovský. Druh byl z každé lokality do Vídně zaslán řádově v desítkách exemplářů. Ty se pak rozesílaly do jednotlivých evropských herbářů, většinou v kolekci o sto položkách (tzv. centurií). Kerner rovněž vydával knižně schedy (herbářové etikety) této sbírky.

<sup>44</sup> „Ich freue mich sehr, zusammen mit Ihnen in Prag wirken zu können und hoffe, dass die jetzigen aufrichtig freundschaftlichen Gesinnungen auch dauernd in unserem Verkehre zum Andenke kommen werden. Sein Sie versichert, dass Sie meinerseits auf die besten Gerinnungen, die mir schon die Hochachtung vor Ihrer Persönlichkeit gebietet stets rechnen können.“ (ANM, fond Ladislav Čelakovský (1834–1902), kart. 4, Wettstein z Vídně, 16. 9. 1892)

zmiňovaný vrchní zahradník Tatar, který již beztak zahradu prakticky vedl a vyúčtoval její dotaci.<sup>45</sup> Ač Wettstein špatný stav zahrady a staveb v ní se nacházejících očekával, skutečnost ho zřejmě ještě více rozčarovala. Záhy po příjezdu píše otci do Vídně: „Friesova slova ve Vídni, že botanický ústav v Praze je ten nejhorší, který v celé Evropě viděl, nejsou přehnaná.“<sup>46</sup> V dopise z 20. 2. 1893 si stěžuje, že se podmínky stávají nesnesitelnými.<sup>47</sup> Dopoledne již Wettstein nechodí do přednáškové místnosti, protože teplota nepřesahuje 4–6 °C. A nefunkční kamna vše jen zahálí sazemi. Přednáší při teplotě 7 °C téměř prázdným lavicím, protože studenti sezení v tak chladném sále nemohou vydržet. Wettstein byl ze situace zoufalý, většinou pracoval doma se svými skromnými prostředky. Již zaslal pět podání na ministerstvo. Návrhy, které podal společně s Čelakovským, zůstaly nevyslyšeny, přitom by šlo o zcela bezplatná opatření. Ministerstvo povolilo pouze opravy v zahradě, což byl vzhledem k jejímu plánovanému přemístění nesmysl.

Přesto se Wettsteinovi postupně podařilo učinit alespoň některé změny. Vzdal se domu ředitele a v jeho místnostech zařídil provizorní ústav, který byl dočasně vybaven alespoň relativně odpovídajícími sbírkami a zařízeními. Konečně se mohla rozvinout intenzivnější vědecká práce. Důkazem toho pak je, že zde v letech 1892–1898 vzniklo přes čtyřicet „prací botanického ústavu c. k. německé univerzity“. Ke stávajícím sbírkám pak byly dokoupeny či darem získány sběry nové. Knihovna se rozrostla nákupem soukromých knih Moritze Willkomma a darováním části knihovny Kosteletzkého. Richard Wettstein pak každoročně odebíral 25 odborných časopisů, které knihovně věnoval.<sup>48</sup>

Koncem 19. století bylo jasné, že botanické zahradě neprospívá její poloha v záplavové zóně Vltavy a v rozvíjející se průmyslové zóně Smíchova a že tedy spíše než na revitalizaci je třeba pomýšlet na její úplné přemístění. Špatné to bylo rovněž s budovami v zahradě; ač Richard Wettstein v těchto stavbách zřídil alespoň provizorní botanický ústav, podmínky po výuku a výzkum byly stále

<sup>45</sup> AUK, AS NU, kart. 12, i. č. 99, zpráva z místodržitelství rektorátu, 29. 9. 1892, č. j. 10722).

<sup>46</sup> Die Worte Fries’, die er in Wien sprach „das botanische Institut in Prag ist das schlechteste, das ich überhaupt in Europa sah“, sind nicht übertrieben. Universität Archiv Wien, fond Wettstein, Richard, Nachlass, 1870–1936, kart. 244, Wettstein z Prahy, 15. 10. 1892. Pravděpodobně se jedná o botanika Theodora Magnuse Friesse (1832–1913), jeho otec však byl také botanik – Elias Magnus Fries (1794–1878).

<sup>47</sup> Universität Archiv Wien, fond Wettstein, Richard, Nachlass, 1870–1936, kart. 244, Wettstein z Prahy, 20. 2. 1893. Jinak ale v dopise Wettstein Prahu chválí, například sociální poměry.

<sup>48</sup> Richard WETTSTEIN. Der Botanische Garten..., c. d., s. 45.

nedostačující. O mnoho lépe na tom ale nebyl ani český botanický ústav. Ani v Kaulichově domě, kam se r. 1891 přestěhoval, nenalezl žádné zázemí. Nasnadě tedy bylo společným postupem vymoci zlepšení této situace.

## Založení nové zahrady

Richard Wettstein byl ve věci přemístění botanické zahrady aktivnější než Čelakovský, ten byl již v této době vážně nemocný.<sup>49</sup> Nermalou zásluhu na založení nové zahrady a vzniku nových ústavních budov má ovšem pravděpodobně i místodržitel hrabě Franz Thun (Thun vystřídal na postu místodržitele Alfréda Krause roku 1889). Prohlásil, že oběma univerzitám se musí dostat stejných ústavů.<sup>50</sup>

Thun na vládě urgoval řešení situace všech přírodovědných ústavů a zasazoval se o zřízení nových budov. Věc se mu nakonec podařila prosadit a pro zřízení nových ústavů byl vybrán pozemek Na Slupi (měly se zde najít prostory pro tyto ústavy: fyzikální, mineralogický, geologický, zoologický, chemický a hygienický ústav české univerzity a fyziologický, hygienický, farmaceutický a zvěrolékařský ústav německé univerzity).<sup>51</sup> Vláda však tyto pozemky musela nejprve odkoupit od zemského fondu.

Při projednávání záležitosti zemským sněmem bylo namítáno, že České království prodává vládě tyto pozemky příliš levně, a zda snad by se nenašlo také vhodnější místo pro univerzitní ústavy (například na Letné). Ve prospěch návrhu vystoupil předseda zemského výboru Eduard Grégr. Podle něj se lepší místo v Praze nenajde, a to hlavně z důvodu možnosti umístění univerzitní botanické zahrady v místě Společenské zahrady Na Slupi. Zachování zahrady v těchto místech je pro Prahu prospěšné i ze sanitárních důvodů, zůstane jí tak na Novém městě „kus zdravých plic“.<sup>52</sup>

<sup>49</sup> Ladislav ČELAKOVSKÝ jun. Ladislav J. Čelakovský (Nekrolog). *Sitzungsberichte der Königlich-böhmischen Gesellschaft, Math.-Naturwiss. Classe*, 1902, s. 4.

<sup>50</sup> Bohumil NĚMEC. Botanika v Čechách, ..., c. d., s. 120. (srov. také Bohumil NĚMEC. *Vzpomínky*. Praha, Archiv Akademie věd ČR, 2002, s. 162). Thunovy zásluhy vyzdvihuje rovněž Goll (Jaroslav GOLL. *Rozdělení Pražské university*, ..., c. d., s. 56).

<sup>51</sup> Viz příloha ke stenografickému protokolu ze zasedání poslanecké sněmovny 21. 3. 1893, dostupné online <http://alex.onb.ac.at/>. Co z toho se nakonec opravdu podařilo realizovat, viz Matouš HOUBA. *Historický vývoj území Albertova a vysokoškolského areálu v Praze 2*. Praha, 2012.

<sup>52</sup> Stenografická zpráva ze zasedání zemského sněmu, 1. 2. 1894 (NA, MKV, kart. 169, i. č. 27).



Wettstein byl rovněž spokojen, pozemek měl pro umístění zahrady řadu předností – jednak zde již byla zřízena zahrada včetně skleníku, vodních nádrží a dalšího potřebného vybavení, jednak byl blízko přírodovědných a medicínských ústavů.<sup>53</sup> Pozemek nikdy nebyl zastavěn, před založením Společenské zahrady byl majetkem vyšehradského poštmistra. Bylo to „pusté místo, rejdiště dětí, obehnané zchátralou zdí“. Společnost pro zvelebování zahradnictví jej zakoupila v polovině 19. století. Roku 1882 zde byl vystavěn velký skleník s kopulí, kde každoročně probíhaly výstavy rostlin.<sup>54</sup> Pokud bychom chtěli být naprosto přesní, musíme poznamenat, že Společnosti pro zvelebování zahradnictví patřila jen spodní část, horní část byla v majetku zemského fondu, zahradě však byla přenechána zdarma k volnému užívání (viz obr. 2).

Toto rozdělení pozemku pak bylo přibližně zachováno i při zakládání univerzitních zahrad – horní část (blíže k německým přírodovědeckým ústavům) připadla německé univerzitě a spodní české univerzitě (viz obr. 4).<sup>55</sup> Obě části zahrady byly odděleny na společné hranici tenkým drátěným plotem, na pohled tak zůstal zachován areál zahrady ve své celistvosti. V obou zahradách byly naplánovány nové ústavní budovy. Česká zahrada si ponechala stávající skleník a rozhodla se k němu přidat z východní strany menší přístavbu. V německé části měl vzniknout nový velký skleník a jeden menší skleník, ve kterém by byla malá výzkumná zahrada pro učebnu fyziologického ústavu německé univerzity. Dne 9. 9. 1897 byla stavba povolena. Provedením stavby byl pověřen c. k. vrchní inženýr J. Leitzer a c. k. inženýr E. Roubal, na vybavení zahrady měl velký podíl tehdejší zahradní inspektor Gottlieb Urban. Skleníky, podle vzoru nedávno postavených skleníků ve Vídeňské botanické zahradě, byly zhotoveny vídeňskou firmou Gridl. Další stavební práce provedla vinohradská firma Dvořák a Fischer.

I po zahájení stavby se vyskytly určité námitky. Například rada hlavního města Prahy si stěžovala, že poslední dům v řadě na Slupské ulici zůstane i nadále

<sup>53</sup> Richard WETTSTEIN. *Der Botanische Garten...*, c. d., s. 45.

<sup>54</sup> Srov. Václav JIRÁSEK. *Průvodce po botanické zahradě Karlovy university*. Praha, Botanická zahrada Karlovy University, 1938, s. 19–20. O skutečném vlastnictví v následující větě informuje zpráva zemského výboru z 6. 4. 1893, NA, MKV, kart. 169, i. č. 27.

<sup>55</sup> Popis plánovaných staveb se nachází v protokolu ke zřízení botanické zahrady Na Slupi (NA, ČM, kart. 3660, i. č. 8432, 7. 6. 1897) nebo v detailním projektu od vrchního stavebního rady Rosenberga (NA, ČM, kart. 3660, i. č. 8432, 12. 12. 1896, č. j. 672/XIa). Viz opět také Richard WETTSTEIN. *Der Botanische Garten...*, c. d., s. 46n; *Botanische Universitätsgarten in Prag. Wiener illustrierte Gartenzeitung*, 1898, 23, s. 412–413.

s holým štítem do zahrady.<sup>56</sup> Jednopatrový domek zahradníka, který byl navržen do jeho sousedství, je příliš nízký. Tento holý, zdáli viditelný štít působí „dojem velice trapným“. Rada tedy žádá místodržitelství, aby nějakým způsobem odstranilo tuto „všem požadavkům krasocitu odporující závalu“. Ani plánovaná budova botanického ústavu se radě nezamlouvala. „Stavbou dvoupatrové botanické budovy české univerzity, jak v dotčené zahradě projektováno jest, utrpí též krásný pohled na vrch apolinářský a bylo by nenahraditelnou škodou, aby tento rozkošný pohled byl stavbou touto zmařen.“ Protože však již bylo započato se stavbou, místodržitelství výtky odmítlo s tím, že vše je prováděno dle platných předpisů. A tak tedy máme Na Slupi dodnes „trapný štít“ i nenahraditelnou škodu v podobě katedry botaniky bránící výhledu na apolinářský vrch.

Přemístění zahrady si vyžádalo nemalé úsilí a Wettstein se sám této práci značně obětoval. Ze Schiffnerových vzpomínek se dozvídáme, že se aktivně podílel nejen na vzniku nových plánů, ale dohlížel i na samotnou realizaci stavby. S potěšením sledoval postup stavebních prací, když sám navštěvoval lešení novostavby.<sup>57</sup> Materiál ze staré zahrady musel být revidován. Dny a týdny tak procházeli Schiffner s Wettsteinem jednotlivé rostliny a zaznamenávali a označovali ty, které mají být přesazeny. Jejich počet však musel být stejně značně redukován. Rostliny z původní zahrady byly do té míry, jak jen to bylo možno, rozděleny rovnoměrně mezi obě zahrady nové.<sup>58</sup> Z použitelného inventáře staré botanické zahrady a ústavu si pak každý z profesorů vzal rovněž polovinu.<sup>59</sup>

Velmi detailní představu o podobě nové německé botanické zahrady máme díky publikacím, které vydal Richard Wettstein v *Österreichische Botanische Zeitschrift* a také díky studii překladatele Adolfa Gottwalda.<sup>60</sup> Svah směrem k Viničné ulici byl rozdělen do pěti teras (cca 12 m širokých). Napříč těmito terasami vedly tři cesty, zahrada byla cestami rozdělena celkem na dvanáct polí. Na každé terase byla vodní nádrž sloužící k zavlažování (viz obr. 3). Wettstein podává i detailní popis složení rostlin v jednotlivých oddílech.<sup>61</sup> Ve spodním parteru směrem k Benátské ulici stál skleník, domek pro zahradníka a velká nádrž na

<sup>56</sup> NA, ČM, kart. 3660, i. č. 8432, Rada hlavního města Prahy na místodržitelství, 3. 11. 1897, č. j. 168774.

<sup>57</sup> Viktor SCHIFFNER. Richard Wettsteins Wirken..., c. d., s. 139–141.

<sup>58</sup> Fritz KNOLL. Dr. Richard Wettstein..., c. d., s. 44.

<sup>59</sup> NA, ČM, kart. 3659, i. č. 8430, Wettstein na místodržitelství, 20. 3. 1899.

<sup>60</sup> Adolf GOTTWALD. *Der botanische Garten der k. k. deutschen Universität in Prag*. Hofbuchdr. A. Haase, 1899.

<sup>61</sup> Ač jsou tyto údaje z botanického hlediska jistě velmi zajímavé, značně by rozšířily obsah studie, zájemce proto opět odkazujeme na zmiňovaný Wettsteinův článek.

vodní rostliny. Zajímavostí snad může být, že se zde nacházela také sbírka, která byla věnována různým zvláštním rostlinným formám. Byly to rostliny s různým uzpůsobením pro šíření semen a plodů, masožravé, parazitické či popínavé rostliny. V nejzápadnější části byly rostlinné hybridy, kulturní rostliny spolu se svými planými předky či ukázky chybné stavby (fasciace, pelorie, zmnožení částí, rozštěpy atp.). Na západ od skleníku se nacházely různé fytogeografické skupiny rostlin včetně českých (böhmisch) endemitů.

V ústavní budově byl pro německou botanickou stolicí vyhrazen suterén, část parteru a první patro (viz obr. 5), část parteru a druhé patro připadlo stolici fyziologie rostlin.<sup>62</sup> V parterové přístavbě přiléhající na ústav byl úřední byt ředitele botanické zahrady a ústavu. V suterénu byla výtopna a byty asistentů, v parteru byt sluhy ústavu a přednáškový sál. Sál měl kapacitu sto posluchačů, byl vybaven promítacím zařízením a zároveň mohl sloužit k mikroskopickým demonstracím. Výtah spojoval přednáškový sál s pracovny nacházejícími se nad ním a s místnostmi sbírek a umožňoval rychlý transport demonstrovaných objektů do přednáškové místnosti. Knihovna v této době obsahovala 2200 svazků. Ve velkém pracovním sále byly umístěny vitríny se sbírkami mikroskopických preparátů a modelů, na zdech (podobně jako v ostatních místnostech) visely výukové tabule a botanické fotografie. Ve vedlejší místnosti byly umístěny sbírky morfologické se sušenými a lihovými či formaldehydovými preparáty. Speciální místnost byla vyčleněna pro sběry výtrusných rostlin (např. Preslův herbář kapradin a Broidlerův herbář mechorostů). Herbář v dalších dvou místnostech zahrnoval sběry Mikana, Schmidta, Opize, Presla, Tausche, Knafa, Kosteletzkého, Willkomma a mnohé další. Sbírký se postupně rozšiřovaly zásluhou dalších přispěvatelů, jmenujme alespoň Holuba (Afrika), Becka (Bosna) či Laubeho (Grónsko).<sup>63</sup> Odhadem obsahoval herbář 80.000 položek.<sup>64</sup>

<sup>62</sup> Ústav anatomie a fyziologie rostlin byl založen roku 1871. Nejprve sídlil přímo v domě ředitele Adolfa Weisse ve Václavské ulici. Potom přesídlil do domu na Karlově náměstí 3. Roku 1894 se stal ředitelem ústavu Hans Molisch a hledal pro ústav lepší prostory, naštěstí právě v době, kdy se začala plánovat stavba budov Na Slupi (srov. *Die deutsche Karl-Ferdinands Universität in Prag...*, c. d., s. 432–433; Věra EISNEROVÁ-SPUDILOVÁ. Význam pražské university pro vývoj botaniky..., c. d., s. 41)

<sup>63</sup> Toto je opět pouze stručný výčet nejzajímavějších sbírek, celý popis by vydal na samostatnou studii.

<sup>64</sup> Údaj opět pochází z článku Richarda Wettsteina (Richard WETTSTEIN. *Der Botanische Garten...*, c. d., s. 96). Podle Jiřího Hadince je to ale podhodnocený počet, jen herbář darovaný univerzitě Preslem čítal na 50 000 položek (ústní sdělení, Jiří Hadinec, herbáře Katedry botaniky Přírodovědecké fakulty UK v Praze).

K české části zahrady a ústavu bohužel takto detailní popisy nemáme. Budova byla zrcadlovým obrazem budovy německého institutu. V prvním patře sídlil botanický ústav, v druhém ústav fyziologie rostlin<sup>65</sup>. V přístavku byl byt ředitele ústavu. Novostavby jsou dobře vidět na celkovém plánu zahrady (viz obr. 4).

Zahrada byla slavnostně otevřena 23. října 1898. Otevření byl přítomen nový místodržitel hrabě Karel Coudenhove.<sup>66</sup> První přednášku měl Richard Wettstein v nové budově ústavu ve Viničné 19. října 1898. Nové zahrady ani ústavu si však mnoho neužil, protože rok po otevření přesídlil do Vídně. Zde se pak rovněž zasloužil o založení nového botanického ústavu a pokračoval ve vědecké činnosti, za níž se mu dostalo značného uznání. V letech 1913/1914 byl rektorem vídeňské univerzity a roku 1917 se stal říšským radou. V Praze na jeho místo roku 1899 nastoupil prof. Günther Beck. Bohužel ani Čelakovský se netěšil z nového pracoviště dlouho, zemřel roku 1902. Českou stolicí botaniky po něm převzal prof. Josef Velenovský.

Vztahy mezi českým a německým botanickým ústavem a českou a německou zahradou však již nikdy nebyly tak vřelé, jako právě za doby působení Richarda Wettsteina v Praze, to je ovšem již téma na další studii. Od doby jejího vzniku zůstala dispozice zahrady nezměněna, pouze plot zmizel, za doby nacistické okupace byly obě části spojeny a připadly pod německou univerzitu, po válce pak pod univerzitu českou.

## Závěr

Zahrada Na Slupi je dodnes univerzitní zahradou, kterou prochází většina studentů přírodovědeckých ústavů, ať už ze studijních důvodů, či zkrátka proto, že je dobře situovaným a klidným parkem v blízkosti ostatních univerzitních budov. Cesta, která k jejímu založení v její současné podobě a lokalitě vedla, však byla strastiplná. Uspokojivé řešení situace původní botanické zahrady na Smíchově po rozdělení univerzity roku 1882 na českou a německou část se nepodařilo najít po dlouhých jedenáct let – roku 1893 byl konečně přijat návrh na založení nových botanických zahrad Na Slupi. Dalších pět let pak trvala výstavba nových budov.

Ač se v literatuře většinou mluví o tom, že po rozdělení se ocitla ve špatných podmínkách díky nedostatečné vybavenosti především česká univerzita,<sup>67</sup> v tomto

<sup>65</sup> Český ústav fyziologie rostlin byl však založen až roku 1902 (srov. Jan JANKO. *Vědy o životě...*, c. d., s. 206.)

<sup>66</sup> Adolf GOTTWALD. *Der botanische Garten...*, c. d., s. 4.

<sup>67</sup> Srov. Věra EISNEROVÁ-SPUDILOVÁ. *Hlavní směry botaniky v Čechách...*, c. d., s. 68, 77. Jiří PEŠEK, Alena MÍŠKOVÁ, Ludmila HLAVÁČKOVÁ. Německá univerzita

případě byli Čelakovský s Wettsteinem v podobné situaci a ústavy si neměly vzájemně co závidět. Český botanický ústav byl v provizoriu a putoval po různých pražských domech, vědecké práci nevyhovovaly prostory, ani materiální vybavení. Jeho funkci tak do jisté míry suplovalo České muzeum a Klub přírodovědecký. Ovšem botanická stolice německé univerzity na tom nebyla o mnoho lépe. Vědecký ústav až do Wettsteinova příchodu prakticky neexistoval a i přes všechno Wettsteinovo úsilí budovy ve staré botanické zahradě moderní vědecké práci nedostačovaly. Sama zahrada díky častým záplavám a umístění v rozrůstající se smíchovské průmyslové zóně také neprosplávala.

Na příkladu botanické zahrady se ukazují zmatky a problémy, které možná ne zcela uvážené rozhodnutí o ustavení dvou nových univerzit přineslo. Zahrada je specifickou institucí, která již ze své podstaty neumožňuje jednoduché fyzické rozdělení. Tak argumentovalo ostatně i české místodržitelství, když se proti rozdělení vyjadřovalo – obsah zahrady by se musel složitě přesazovat a doplňovat. V této nejasné situaci pak více než kdy jindy záleželo na dohodě mezi jednotlivými aktéry. Zarputilost Willkommova a naopak přátelství a vzájemná úcta Wettsteina a Čelakovského ukazují, jak značný vliv mohou mít jednotlivé osoby na rozvoj vědecké instituce a potažmo celého vědního oboru.

Shoda Čelakovského a Wettsteina byla však v této době spíše ojedinělá. Obecně jsou popisovány vztahy mezi českou a německou stranou jako velmi vlažné. Podle vyjádření Alberta Einsteina, který v Praze působil v letech 1911 a 1912, se profesori navzájem ignorovali. S nadsázkou lze říct, že nebýt mezinárodních konferencí, neměli by profesori obou univerzit šanci alespoň se potkat.<sup>68</sup> Spolupráce byla výjimečná. Literatura uvádí jako příklad Ladislava Weineka (ředitel astronomického ústavu německé univerzity v letech 1883–1913), který se zasažoval o samostatnou hvězdárnu.<sup>69</sup> K tomuto příkladu tak můžeme přidat výjimku další. Je to tedy snad výjimka, ale velice podstatná, s významnými důsledky pro další rozvoj botanického výzkumu na pražské univerzitě.

---

v Praze..., c. d., s. 308, 309. Ludmila HLAVÁČKOVÁ. Česká a německá psychiatrická klinika..., s. 158.

<sup>68</sup> Srov. Alena MÍŠKOVÁ. *Německá (Karlova) univerzita od Mnichova...*, c. d., s. 18; Jan HAVRÁNEK. *Dějiny Univerzity Karlovy...*, c. d., s. 306. Informace o osobních sympatiích a antipatiích se však mnohdy hledají velice obtížně. Úřední prameny o nich mlčí a soukromé jsou hůře přístupné, jak si stěžuje například Ludmila Hlaváčková (Ludmila HLAVÁČKOVÁ. Česká a německá psychiatrická klinika..., s. 146)

<sup>69</sup> Jiří PEŠEK, Alena MÍŠKOVÁ, Ludmila HLAVÁČKOVÁ. *Německá univerzita v Praze ...*, c. d., s. 306.

Snad by se dalo říci, že díky této shodě mezi českou a německou stranou, podporované rovněž místodržitelem Františkem Thunem, měly botanické ústavy jistou výhodu a „náskok“ před ostatními přírodovědnými ústavami české univerzity. Zatímco botanické budovy byly slavnostně otevřeny roku 1898, ostatní ústavy se dočkaly nových prostor později.<sup>70</sup> Samo místo, které nebylo nikdy zastavěno, přímo vybízelo k vybudování zahrady. Univerzitní botanická zahrada tak mohla být pádným argumentem, proč i plánované novostavby ostatních přírodovědných ústavů poté umístit Na Slupi.<sup>71</sup>

## Summary

After the division of Karl-Ferdinand University in Prague the future and the possible use of the university botanical garden remained uncertain. From 1882 a number of proposals concerning how to deal with this situation was put forward: the separation of the botanical garden from the university and restoration and division of the existing garden or a foundation of two completely new botanical gardens. The problem was discussed for eleven years – only in 1893 was the proposal for establishing of new gardens accepted. The construction took another five years.

The example of botanical gardens illustrates the complications brought about by the decision to divide the university. A garden is a specific institution that cannot be easily divided into two equal parts. In this situation, the agreement between both sides was needed more than anywhere else. Moritz Willkomm, director of the garden and professor of botany at the German university, did not contribute to any constructive solution. His nationalistic attitude and certain personal obstinacy prevented any mutual agreement. On the contrary, his successor, Richard Wettstein, was able to push through the foundation of new botanical gardens (Na Slupi) due to the cooperation with Czech professor of botany, Ladislav Čelakovský.

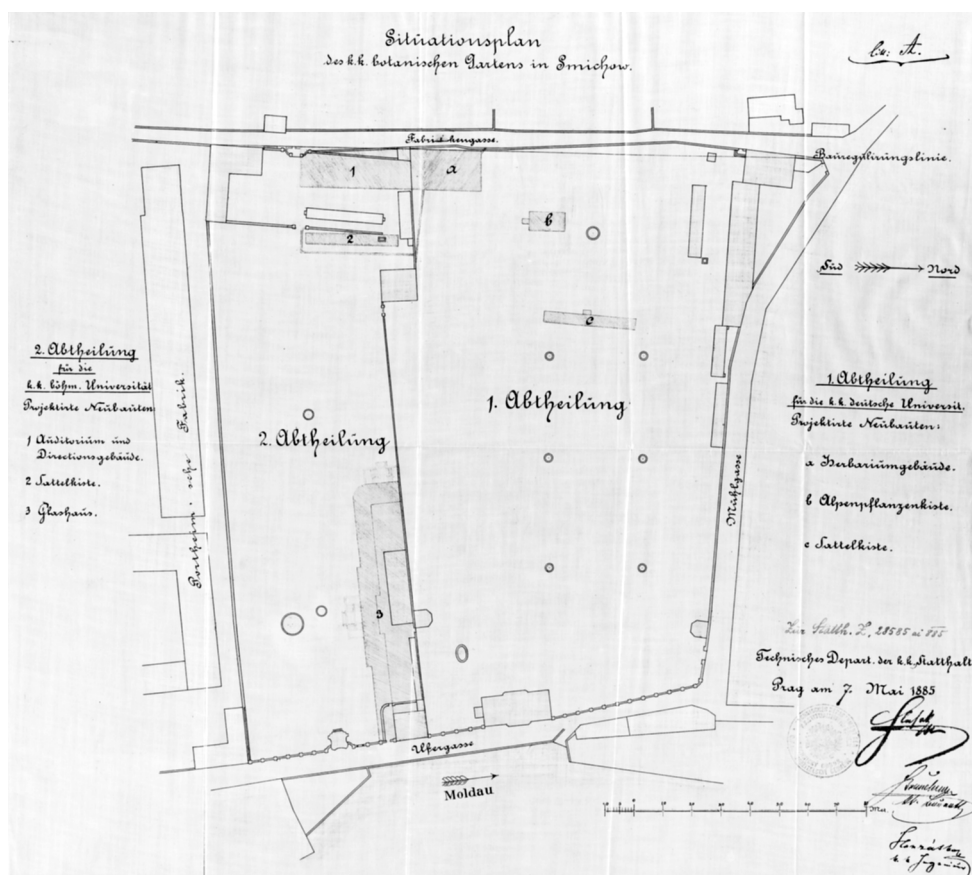
Willkomm's obstinacy and in contrast the mutual trust and respect of Wettstein and Čelakovský can show us how particular persons can influence the development of an institution. Their agreement, supported by governor of Bohemia, Franz von Thun-Hohenstein, made the chair of botany the first

<sup>70</sup> Budova na Albertově pro český ústav chemický byla dokončena roku 1905, pro fyzikální a matematický ústav roku 1907, ústav zoologický, mineralogický a geologický roku 1912. Srov. Matouš HOUBA. *Historický vývoj území Albertova...*, c. d., s. 29–36.

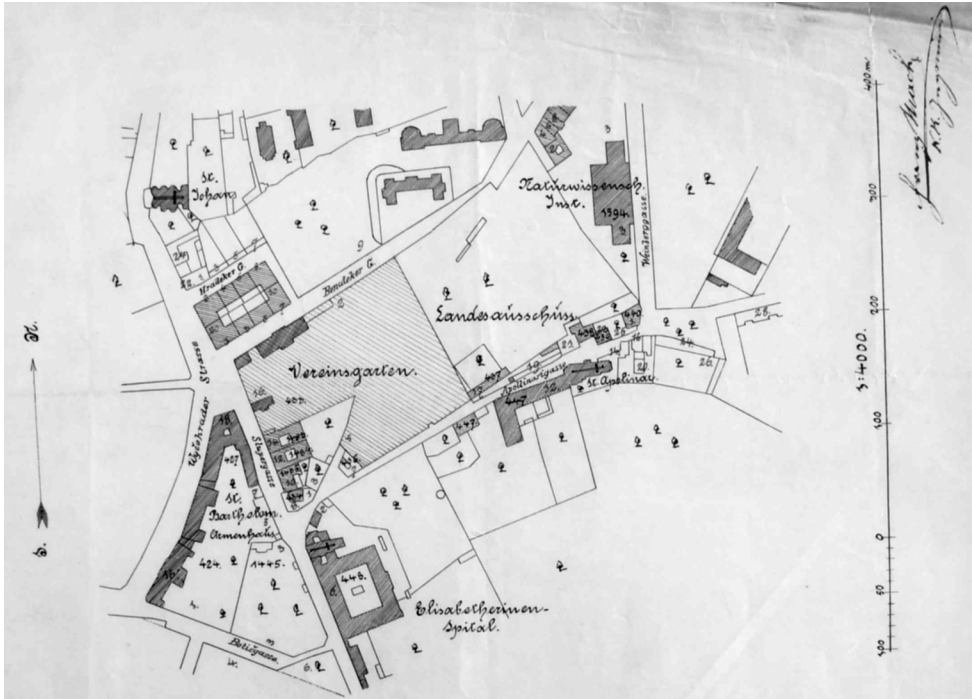
<sup>71</sup> To konečně připouští i Matouš Houbá. Matouš HOUBA. *Historický vývoj území Albertova...*, c. d., s. 45.

natural science chair of the Czech university, which acquired a new institute building. One could therefore say that the botanical garden became an argument for building other scientific institutes in the locality of Na Slupi.

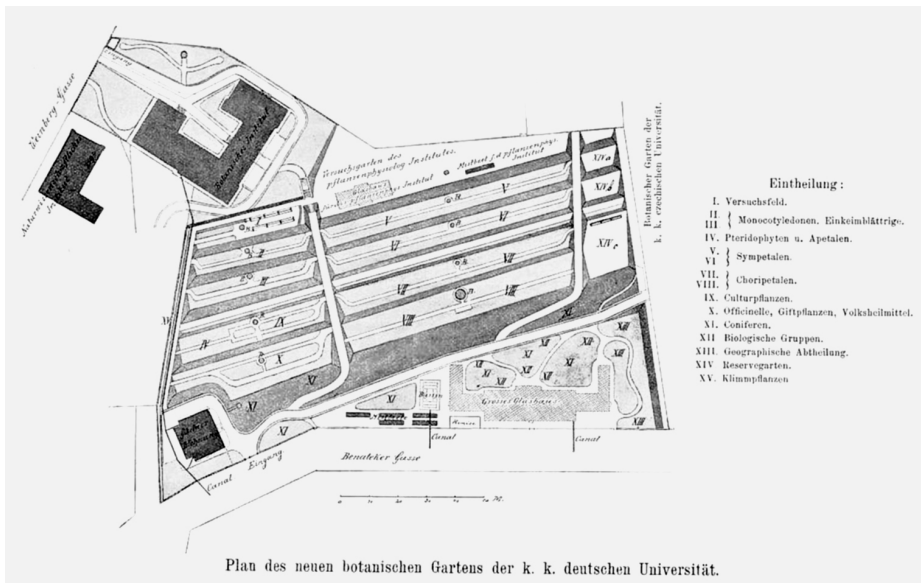
Author's address:  
Katedra filosofie a dějin přírodních věd  
Přírodovědecká fakulta UK  
Viničná 7, 128 44 Praha 2



Obr. 1. Plán staré botanické zahrady na Smíchově, 1885 (NA, ČM, kart. 3659, i. č. 8430)

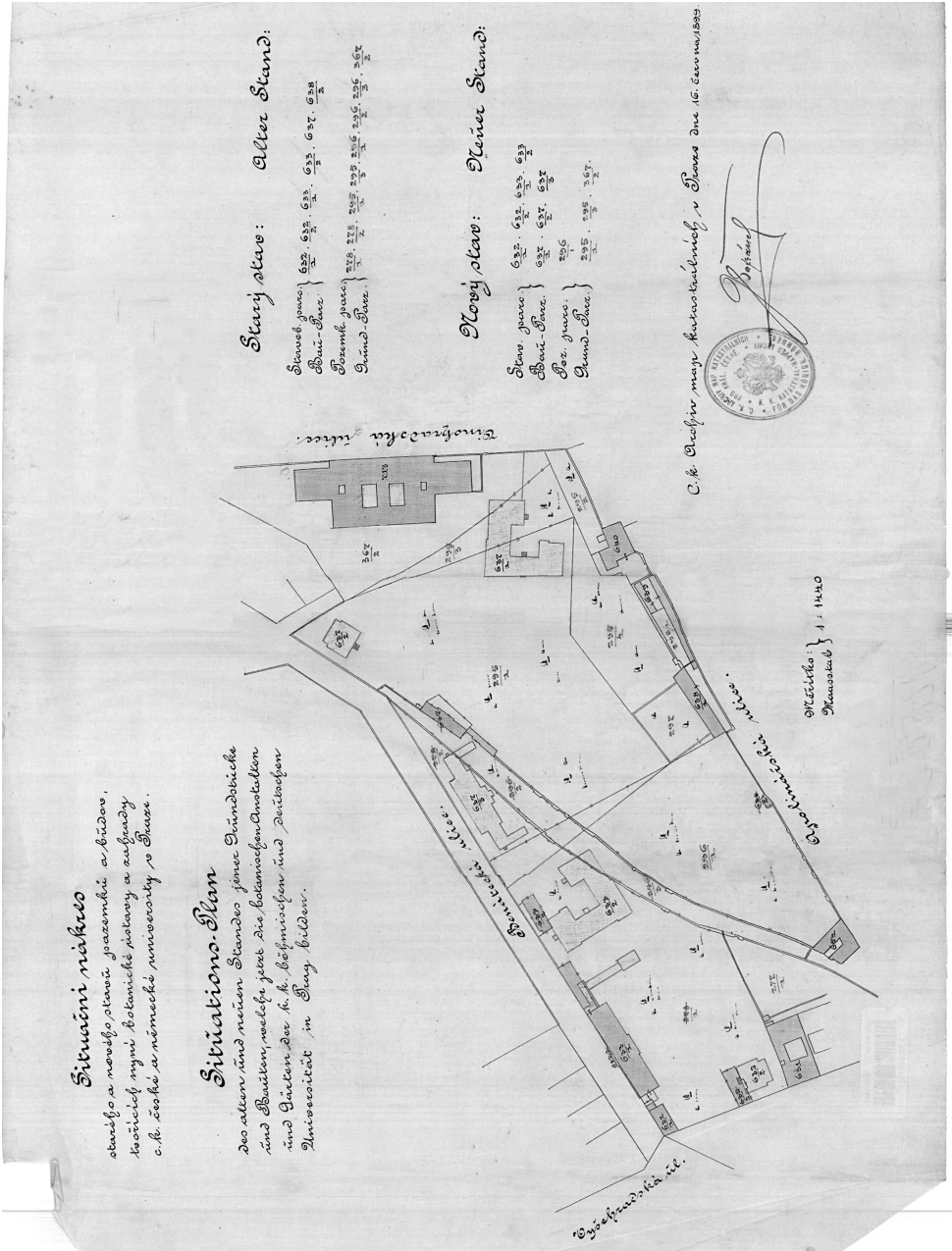


Obr. 2. Původní stav pozemku Na Slupi, 1894 (NA, ČM, kart. 3659, i. č. 8430)

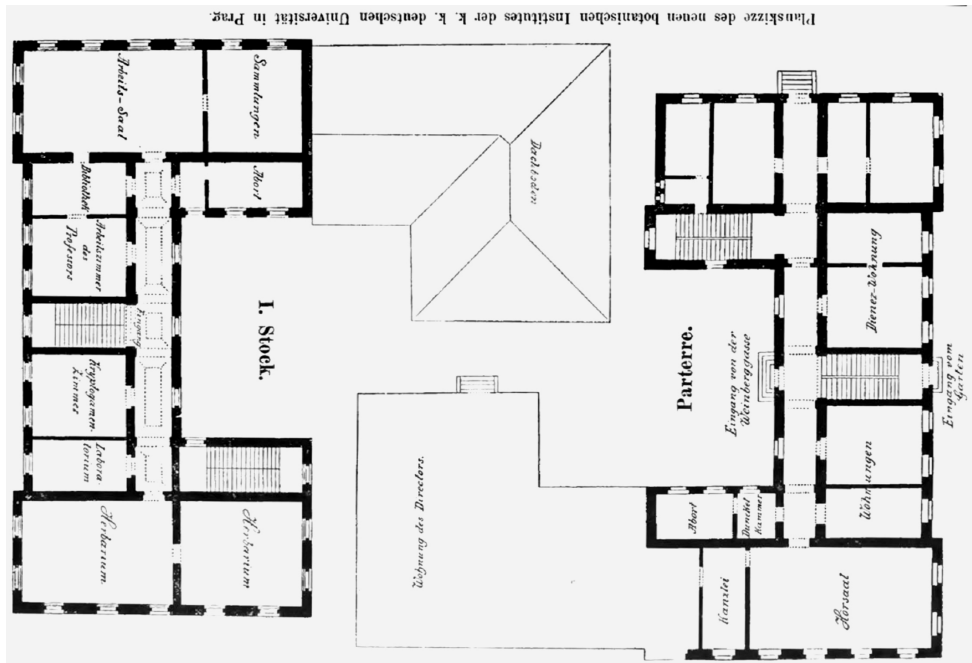


Obr. 3. Plán německé části botanické zahrady Na Slupi (Gottwald, 1899)





Obr. 4. Projektová dokumentace - výkres; povolení stavební úpravy (archiv stavebního odboru ÚMČ Praha 2). Původní zástavba je vyznačena tmavě, nové budovy jsou světlé.



Obr. 5. Botanický ústav, Viničná 5 (Wettstein, 1899)



Obr. 6. Botanická zahrada Na Slupi (Wettstein, 1899)